
Module 25:

Ander voertuie volg

1. Verkry en behou waar moontlik 'n minimum volgafstand van 3 sekondes.
2. In gure weersomstandighede soos reën, swak sig, wanneer die padoppervlak glad is of wanneer 'n voertuig agter te naby volg moet die volgafstand vergroot word.

Let wel A:

Indien die applikant 'n volgafstand van minder as drie (3) sekondes handhaaf, moet hy/sy elke 5-8 sekondes geenaliseer word vir:

SPOEDBEHEER

- (5) Volgafst

Module 26:

Laanwisseling

1. Gehoorsaam alle padvekeerstekens, -seine, -reëls en -merke.
2. Gaan truspieëls en die toepaslike blindekol na.
3. Sein voorneme
4. Gaan die toepaslike blindekol na
5. Stuur na die toepaslike laan, indien veilig.
6. Kanselleer sein

Let wel A:

Dit moet vermy word om bina 'n kruising van lane te verwissel.

Let wel B:

Waar meer as een laan in een beweging gewissel word, moet die toepaslike blindekol nagegaan word voordat elke laanstrep gekruis word.

Let wel C:

In die onderstaande sketse :

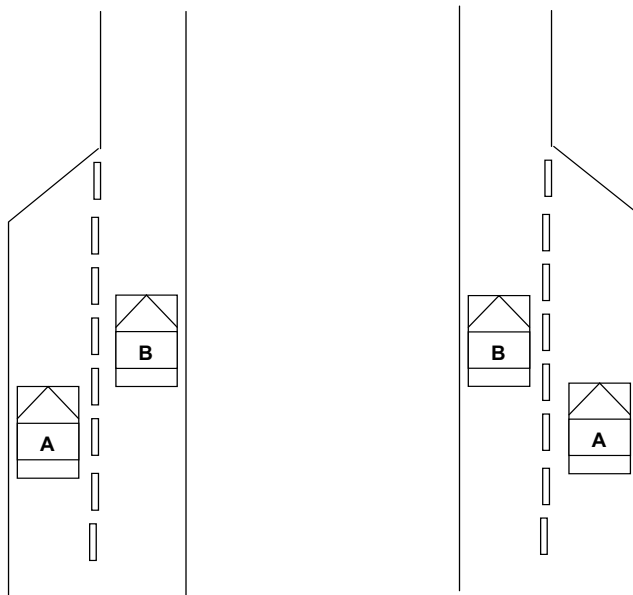
Moet voertuig "A" 'n laanwisseling doen.

Voertuig "B" is verplig om die toepaslike blinderkol na te gaan.

Indien die bestuurder van voertuig "B" versuim om die blinderkol na te gaan, moet hy/sy gepeenaliseer word vir:

STUUR

(5) Obs



Module 27:

Stilhou - in verkeer (handrat)

1. Gaan truspieëls na.
2. Verminder spoed.
3. Rem betyds, glad en progressief sonder om wiele te sluit, volkome in beheer en met albei hande op stuurwiel.
4. Skakel laer rat indien nodig.
5. Ontkoppel koppelaar net voordat voertuig tot stilstand gebring word, sonder dat enjin swaar kry, of stol.
6. Verkry en/of behou skoon ruimte agter of langsaan obstruksie of padgebruiker, waar van toepassing (ongeveer 4 - 5 meter agter 'n ander voertuig).
7. Stop ooreenkomstig padverkeerstekens, -seine, -reëls en -merke.
8. Parkeerrem aan, indien nodig.
9. Verseker dat die parkeerrem is efektief voor dat die diensrem heelmal gelos is.?
10. Skakel neutraal, indien nodig.

Let wel A:

Die parkeerrem behoort aangewend te word as die voertuig vir 'n tydperk stilstaan of as daar die moontlikheid bestaan dat dit kan rol, maar dit mag onnodig wees, afhangende van verkeerseine, stop/ry verkeersvordering en die padhelling.

Let wel B:

Neutraal behoort geskakel te word as die voertuig vir 'n tydperk stilstaan, maar dit mag onnodig wees, afhangende verkeerseine en stop/ry verkeersvordering.

Indien die applikant stop vir 'n korter periode as wat dit sal neem om die parkeerrem aan te wend en neutraal te skakel, moet die applikant nie gepenaliseer word vir die versuim om die parkeerrem aan te wend en neutraal te skakel nie.

Let wel C:

Indien die voertuig toegerus is met 'n voetbeheerde parkeerrem moet die volgorde wees om eers die diensrem aan te wend, die voertuig in neutraal te skakel en dan die parkeerrem aan te wend.

Let wel D:

Wanneer stil gehou word, met die rempedaal eerste en daarna die koppelaarpedaal ingetrap word om vryloop te voorkom. Hierdie is nie 'n vereiste in stop-ry verkeer of wanneer teen 'n opdraand stil gehou word nie.

Module 28:

Stilhou - in verkeer (outomatiese ratkas)

1. Gaan truspieëls na.
2. Verminder spoed.
3. Rem betyds, glad en progressief sonder om wiele te sluit, volkome in beheer en met albei hande op die stuurwiel.
4. Verkry en of behou skoon ruimte agter of langsaan obstruksies of padgebruiker, waar van toepassing. (Ongeveer 4 - 5 meter agter 'n ander voertuig)
5. Stop ooreenkomstig padverkeerstekens, -seine,- reëls en -merke.
6. Hou druk op rempedaal.
7. Parkeerrem aan, indien nodig.

Let wel A:

Die parkeerrem behoort aangewend te word as die voertuig vir 'n tydperk stilstaan of as daar 'n moontlikheid bestaan dat dit kan rol, maar dit mag onnodig wees., afhange van verkeerseine, stop ry verkeersvordering en die padhelling.

Let wel B:

Indien die voertuig toegerus is met 'n voetbeheerde parkeerrem moet die volgorde wees om eers die diensrem aan te wend, die voertuig in neutraal te skakel en dan die parkeerrem aan te wend.

Module 29:

Stilhou - vir parkering (handrat)

1. Gaan truspieëls en die toepaslike blindekol na.
2. Sein voorneme.
3. Gaan die toepaslike blindekol na, indien van toepassing.
4. Posisioneer voertuig, indien nodig.
5. Gaan truspieëls na.
6. Verminder spoed.
7. Rem.
8. Skakel laer rat, indien nodig
9. Ontkoppel koppelaar net voordat voertuig tot stilstand gebring word, sonder dat enjin swaar kry, of stol
10. Verkry en/of behou skoon ruimte agter obstruksie of padgebruiker, waar van toepassing
11. Stop ooreenkomstig padverkerstekens, -reëls,-seine en -merke.
12. Parkeerrem aan.
13. Skakel neutraal.
14. Laat koppelaarpedaal uit.
15. Kanselleer sein en skakel toebehore af, indien van toepassing.
16. Skakel enjin af.
17. Gaan truspieëls en blindekolle na voordat deur oopgemaak word.

Let wel A:

Draai voorwiele in die rigting van die randsteen as voornemaatreeël om te verhoed dat die voertuig beweeg,afhangende van diehelling van die pad.

Let wel B:

Nadat enjin afgeskakel is, moet na 'n toepaslike rat oorgeskakel word om te verhoed dat die voertuig as gevolg van die padhelling begin beweeg.

Hierdie prosedure word nie in die geval van 'n dieselveertuig aanbeveel nie.

Let wel C:

Indien 'n voertuig met 'n turbine-aanjaer toegerus is, raadpleeg die gebruikerhandleiding.

Let wel D:

Indien die voertuig toegerus is met 'n voetbeheerde parkeerrem moet die volgorde wees om eers die diensrem aan te wend, die voertuig in neutraal te skakel en dan die parkeerrem aan te wend.

Module 30:

Stilhou - vir parkering (outomatiese ratkas)

1. Gaan truspieëls en die nodige blindekol na.
2. Sein voorneme.
3. Gaan die nodige blindekol na, indien nodig.
4. Posisioneer voertuig, indien nodig.
5. Gaan truspieëls na.
6. Verminder spoed.
7. Rem.
8. Verkry en of behou skoon ruimte agter obstruksie of padgebruiker, waar van toepassing.
9. Stop ooreenkomstig padverkeerstekens, -seine, -reëls, en -merke.
10. Parkeerrem aan.
11. Skakel ratposisie "P".
12. Kanselleer sein en skakel alle toebehore af, indien van toepassing.
13. Skakel enjin af.
14. Gaan truspieëls en blindekolle na voordat deure oopgemaak word.

Let wel A:

Draai voorwiele in die rigting van die randsteen as voormaatreël om te verhoed dat die voertuig beweeg,afhangende van diehelling van die pad.

Let wel B:

Indien 'n voertuig met 'n turbine-aanjaer toegerus is, raadpleeg die gebruikershandleiding.

Let wel C:

Indien die voertuig toegerus is met 'n voetbeheerde parkeerrem moet die volgorde wees om eers die diensrem aan te wend, die voertuig in neutraal te skakel en dan die parkeerrem aan te wend.

Module 31:

Verkeersbeheerseine

1. Gaan truspieëls en nodige blindekolle na, indien van toepassing.
2. Sein voorneme, indien nodig.
3. Gehoorsaam verkeerbeheerseine.
4. Gaan truspieëls na, indien nodig.
5. Verminder spoed of rem, indien nodig.
6. Skakel rat, indien nodig.
7. Stop, indien nodig.
8. Skakel rat, indien nodig.
9. Observeer, indien nodig.
10. Trek weg/ry aan, indien veilig.

Let wel A:

Verkeersbeheerseine is aanwysings wat gegee word deur polisie- of verkeersbeamptes in uniform, lede van 'n skolierpatrollie, padwerkers, persone wat vee lei, ry of aanjaag, seinpersoneel by spooroorgange en bestuurders van noodvoertuie wat 'n toestel of klok laat lui.

Let wel B:

Sien Module 38 - 42 vir verkeersligte.

Let wel C:

Sien Module 35 vir skolierpatrollie.

Module 32:

Kruisings - linksdraai

1. Gaan truspieëls en blindekol na links na.
2. Sein voorneme.
3. Gehoorsaam alle padverkeerstekens, -seine, -reëls en -merke.
4. Gaan blindekol na links na, indien van toepassing.
5. Posisioneer voertig in laan, indien nodig.
6. Gaan truspieëls na.
7. Verminder spoed, indien nodig.
8. Rem, indien nodig.
9. Skakel rat, indien nodig.
10. Geen toe aan voetgangers, indien nodig.
11. Stop, indien nodig.
12. Skakel rat, indien nodig.
13. Observeer, indien van toepassing.
14. Trek weg / ry aan, indien nodig.
15. Gaan blindekol na links na, indien van toepassing.
16. Stuur na toepaslike laan en Gehoorsaam alle padverkeerstekens, -seine, -reëls en -merke.
17. Gaan truspieëls tydens draai na vir veilige gang van voertuig.
18. Versnel, soos nodig.
19. Kanselleer sein.

Let wel A:

'n Blindekol moet nagegaan word net voordat van rigting verander word. Sou die applikant die stuur na links gedraai het voordat hy/sy stilgehou het, is dit nie nodig om die blindekol weer na te gaan nadat hy/sy weggetrek het nie. Die observasie vir wegtrek is dan voldoende.

Module 33:

Kruisings - regsdraai

1. Gaan truspieëls en blindekol na regs na.
2. Sein voorneme.
3. Gehoorsaam alle padverkeerstekens, -seine, -reëls en -merke.
4. Gaan blindekol na regs na, indien van toepassing.
5. Posisioneer voertig in laan, indien nodig.
6. Gaan truspieëls na.
7. Verminder spoed, indien nodig.
8. Rem, indien nodig.
9. Skakel rat, indien nodig.
10. Geen toe aan naderende verkeer en/of voetgangers, indien nodig.
11. Stop, indien nodig. (Verseker dat wiede waar moontlik of toepaslik, reguit is)
12. Skakel rat, indien nodig.
13. Observeer, indien van toepassing.
14. Trek weg / ry aan, indien nodig.
15. Gaan blindekol na regs na, indien van toepassing.
16. Stuur na toepaslike laan en Gehoorsaam alle padverkeerstekens, -seine, -reëls en -merke.
17. Gaan truspieëls tydens draai na vir veilige gang van voertuig.
18. Versnel, soos nodig.
19. Kanselleer sein.

Let wel A:

Voordat gedraai, word posisioneer voertuig so na moontlik aan middel van kruising met inagname van veiligheid en bedagsaamheid teenoor aankomende voertuie.

Let wel B:

Indien die verkeersein verander moet enige die voertuig wat in die kruising wag die geleentheid gegun word om die kruising te verlaat.

Let wel C:

'n Blindekol moet nagegaan word net voordat van rigting verander word. Sou die applikant die stuur na regs gedraai het voordat hy/sy stilgehou het, is dit nie nodig om die blindekol weer na te gaan nadat hy/sy weggetrek het nie. Die observasie vir wegtrek is dan voldoende.

Module 34:

Kruisings - aanry

1. Gaan truspieëls na.
2. Gehoorsaam alle padverkeerstekens - seine, -reëls en -merke.
3. Tydens nadering, kyk regs, links en voor vir dwarsverkeer, aankomende verkeer en/of voetgangers.
4. Skakel rat, indien nodig.
5. Ry aan.

Let wel A:

Dit is nie vir die bestuurder nodig om sy/haar kop na regs en links te draai nie, indien hy/sy tydens die nadering van die kruising of publieke in- en uitgange, soos vulstasies en winkelsentrums 'n onversperde uitsig het.

Let wel B:

Die applikant moet geenaliseer word indien hy/sy die kruising na regs en links nagaan na hy/sy reeds die kruising binne gegaan het of nadat reeds verby publieke in- en uitgange soos vulstasies en winkelsentrums gery is.

Module 35:

Kruisings - stoptekens

1. Gaan truspieëls na.
2. Verminder spoed.
3. Rem.
4. Skakel rat, indien nodig.
5. Stop.
6. Parkeerrem aan, indien nodig.
7. Skakel neutraal, indien nodig.

Let wel A:

Gee by 'n vierrigtingstop toe aan voertuie en voetgangers wat eerste by die kruising aangekom het.

Let wel B:

Ry by 'n skolierpatrollie aan slegs as die teken verwyder is en as dit veilig is.

Module 36:

Kruisings - toegeetekens

1. Gaan truspieëls na.
2. Tydens nadering, kyk regs, links en voor vir dwarsverkeer, aankomende verkeer en/of voetgangers.
3. Verminder spoed, indien nodig.
4. Rem, indien nodig.
5. Skale toepaslike rat, indien nodig.
6. Ry aan, indien veilig.
7. Stop, indien nodig.
8. Parkeerrem aan, indien van toepassing.
9. Skakel neutraal, indien van toepassing.
10. Skakel rat, indien nodig.
11. Observeer, indien van toepassing.
12. Parkeerrem af, indien van toepassing.
13. Trek weg, indien veilig.

Module 37:

Kruisings - onbeheerd

1. Gaan truspieëls na.
2. Tydens nadering, kyk regs, links en voor vir dwarsverkeer, aankomende verkeer en/of voetgangers.
3. Verminder spoed, indien nodig.
4. Rem, indien nodig.
5. Skale toepaslike rat, indien nodig.
6. Ry aan, indien veilig.
7. Stop, indien nodig.
8. Parkeerrem aan, indien van toepassing.
9. Skakel neutraal, indien van toepassing.
10. Skakel rat, indien nodig.
11. Observeer, indien van toepassing.
12. Parkeerrem af, indien van toepassing.
13. Trek weg, indien veilig.

Module 38:

Kruisings - verkeersligte (flikkerrooi)

1. Gaan truspieëls na.
2. Verminder spoed.
3. Rem.
4. Skakel rat, indien nodig.
5. Stop.
6. Wend parkeerrem aan, indien nodig.
7. Skakel neutraal, indien nodig.

Let wel A:

'n Flikkerende rooi pyltjie dui aan dat verkeer in daardie rigting mag ry nadat gestop is, seker gemaak is dat dit veilig is, behoudens die voorrang wat voetgangers en voertuie wat wettiglik in die kruising is, geniet.

Module 39:

Kruisings - verkeersligte (egalige rooi)

1. Gaan truspieëls na.
2. Verminder spoed.
3. Rem.
4. Skakel rat, indien nodig.
5. Stop.
6. Wend parkeerrem aan, indien nodig.
7. Skakel neutraal, indien nodig.

Let wel A:

'n Flikkerende groen pyltjie saam met 'n egalige rooi lig dui aan dat verkeer in die rigting van die pyltjie mag beweeg, behoudens die voorrang wat voetgangers en voertuie wat wettiglik in die kruising is, geneit.

Module 40:

Kruisings - verkeersligte (groen)

1. Gaan truspieëls na.
2. Tydens nadering, kyk regs, links en voor vir dwarsverkeer, aankomende verkeer en/of voetgangers.
3. Gaan blindekol na, indien van toepassing.
4. Posisioneer voertuig, indien nodig.
5. Gaan truspieëls na, indien nodig.
6. Rem, indien nodig.
7. Skakel rat, indien nodig.
8. Stop, indien nodig.
9. Observeer, indien van toepassing.
10. Trek weg/ry aan, indien veilig.

Let wel A:

'n Flickerende groen pyltjie saam met 'n egalige rooi lig dui aan dat verkeer in die rigting van die pyltjie mag beweeg, behoudens die voorrang wat voetgangers en voertuie wat wettiglik in die kruising is, geniet.

Let wel B:

'n Egalige groen pyltjie saam dui aan dat verkeer in die rigting van die pyltjie mag beweeg, behoudens die voorrang wat voetgangers en voertuie wat wettiglik in die kruising is, geniet.

Module 41:

Kruisings - verkeersligte (flikker - amber)

1. Gaan truspieëls na.
2. Tydens nadering, kyk regs, links en voor vir dwarsverkeer, aankomende verkeer en/of voetgangers.
3. Verminder spoed, indien nodig.
4. Rem, indien nodig.
5. Skale toepaslike rat, indien nodig.
6. Ry aan, indien veilig.
7. Stop, indien nodig.
8. Parkeerrem aan, indien van toepassing.
9. Skakel neutraal, indien van toepassing.
10. Skakel rat, indien nodig.
11. Observeer, indien van toepassing.
12. Parkeerrem af, indien van toepassing.
13. Trek weg, indien veilig.

Let wel A:

Ryvoorrang moet aan verkeer verleen word wat eerste gestop het.

Module 42:

Kruisings - verkeersligte (egalige amber)

1. Gaan truspieëls na.
2. Verminder spoed.
3. Rem.
4. Skakel rat, indien nodig.
5. Stop.
6. Parkeerrem aan, indien nodig.
7. Skakel neutraal, indien nodig.

Let wel A:

Die voertuig moet onder beheer tot stilstand gebring word tensy dit so naby aan die stopstreep is wanneer die amber lig aankom, dat dit nie met veiligheid tot stilstand gebring kan word agter die stoplyn nie of as dit ander padgebruikers in gevaar kan stel.

Module 43:

Kruisings - "roundabout" (verkeersirkel)

1. Gaan truspieëls na.
2. Gehoorsaam alle padverkeerstekens - seine, -reëls en -merke.
3. Gee toe aan verkeer van regs en/of voetgangers tensy padverkeerstekens of -seine anders beveel.
4. Verminder spoed, indien nodig.
5. Rem, indien nodig.
6. Skakel toepaslike rat, indien nodig.
7. Ry aan, indien veilig.
8. Stop, indien nodig.
9. Parkeerrem aan, indien nodig.
10. Skakel neutraal, indien nodig.
11. Skakel rat, indien nodig.
12. Observeer, indien van toepassing.
13. Parkeerrem af, indien van toepassing.
14. Trek weg indien veilig.

Let wel A:

Indien die voorneme is om die verkeersirkel by die eerste uitgang te verlaat, moet na links gesein word voor die verkeersirkel binnegegaan word. Indien die voorneme is om die verkeersirkel by enige daaropvolgende uitgang te verlaat, moet betyds na links gesein word voor daardie uitgang. (Wanneer die sein geaktiveer is moet die eerste uitgang geneem word)

Tensy padverkeerstekens anders aandui, moet all swaarvoertuie altyd links hou in 'n verkeersirkel om blindekolle na links uit te skakel.

Let wel B:

MINISIRKEL

- (i) In die geval van 'n minisirkel in 'n kruising moet daar na links of regs, afhangend van die rigting waarheen gedraai word, gesein word. Wanneer reguit gery word, word geen sein benodig nie.
- (ii) Ryvoorrang moet verleen word vir verkeer wat eerste oor die toegeestrep ry.

Let wel C:

Gaan truspieëls tydens draai na vir veilige gang van voertuig.

Module 44:

Blokvoetorgang - onbeheerd

1. Gaan truspieëls na.
2. Tydens nadering kyk links en regs vir voetgangers wat oorsteek of wil oorsteek.
3. Verminder spoed, indien nodig.
4. Rem, indien nodig.
5. Skakel toepaslike rat, indien nodig.
6. Ry aan, indien veilig.
7. Stop, indien nodig, op 'n veilige afstand of ten minste 5 meter van die naaste spoor.
8. Parkeerrem aan, indien nodig.
9. Skakel neutraal, indien nodig.
10. Skakel rat, indien nodig.
11. Observeer, indien van toepassing.
12. Parkeerrem af, indien van toepassing.
13. Trek weg , indien veilig.

Module 45:

Spoorroorgang - beheerd

1. Gaan truspieëls na.
2. Tydens nadering kyk regs en links vir spoorverkeer.
3. Verminder spoed, indien nodig.
4. Rem, indien nodig.
5. Skakel toepaslike rat, indien nodig.
6. Ry aan, indien veilig.
7. Stop, indien nodig op 'n veilige afstand of ten minste 5 meter van die naaste spoor.
8. Parkeerrem aan, indien nodig.
9. Skakel neutraal, indien nodig.
10. Skakel rat, indien nodig.
11. Observeer, indien van toepassing.
12. Parkeerrem af, indien van toepassing.
13. Trek weg, indien veilig.

Module 46:

Spooroorgang - onbeheerd

1. Gaan truspieëls na.
2. Tydens nadering kyk regs en links vir spoorverkeer.
3. Verminder spoed, indien nodig.
4. Rem, indien nodig.
5. Skakel toepaslike rat, indien nodig.
6. Ry aan, indien veilig.
7. Stop indien nodig, op 'n veilige afstand of ten minste 5 meter van die naaste spoor.
8. Parkeerrem aan, indien nodig.
9. Skakel neutraal, indien nodig.
10. Skakel rat, indien nodig.
11. Observeer, indien van toepassing.
12. Parkeerrem af, indien van toepassing.
13. Trek weg, indien veilig.

Module 47:

Verbysteek - aan die linkerkant van 'n gevaar

1. Verkry 'n veilige volg/-naderingsafstand.
2. Gehoorsaam alle padverkeerstekens, -seine, - reëls en -merke.
3. Gaan blindekol na links na, indien van toepassing.
4. Stuur en posisioneer voertuig na links, sonder om verder te beweeg in die laan as wat vir maksimum uitsig nodig is, indien van toepassing.
5. Gaan truspieëls en blindekol na links na.
6. Sein voorneme.
7. Gaan truspieëls na, indien van toepassing.
8. Rem, indien nodig.
9. Skakel rat, indien nodig.
10. Gaan blindekol na links na.
11. Stuur verder links, indien veilig, ten einde veilige skoon ruimte tussen voertuig en gevaar te verseker.
12. Kanselleer sein.
13. Versnel, indien nodig.
14. Gaan truspieëls en blindekol na regs na voordat gesien word indien van voorneme om na regterlaan terug te beweeg.

Let wel A:

Voldoende skoon ruimte moet verkry word voordat terug beweeg word.

Module 48:

Verbysteek - aan die regterkant van 'n gevaar

1. Verkry 'n veilige volg/-naderingsafstand.
2. Gehoorsaam alle padverkeerstekens, -seine, - reëls en -merke.
3. Gaan blindekol na regs na, indien van toepassing.
4. Stuur en posisioneer voertuig na regs, sonder om verder te beweeg in die laan as wat vir maksimum uitsig nodig is, indien van toepassing.
5. Gaan truspieëls en blindekol na regs na.
6. Sein voorneme.
7. Gaan truspieëls na, indien van toepassing.
8. Rem, indien nodig.
9. Skakel rat, indien nodig.
10. Gaan blindekol na regs na.
11. Stuur verder regs, indien veilig, ten einde veilige skoon ruimte tussen voertuig en gevaar te verseker.
12. Kanselleer sein.
13. Versnel, indien nodig.
14. Gaan truspieëls en blindekol na links na voordat gesien word indien van voorneme om na linkerlaan terug te beweeg.

Let wel A:

Voldoende skoon ruimte moet verkry word voordat terug beweeg word.

Module 49:

Word aan die linkerkant verbygesteek

1. Gaan truspieëls en blindokol na regs na.
2. Stuur na, en posisioneer voertuig in middel van laan of so ver regs as wat veilig is.
3. Moenie versnel terwyl verbygesteek word nie.

Let wel A:

'n Applikant sal nie gepenaliseer word nie indien hy/sy nalaat om in die linkerlaan van 'n meerlaanpad (in eenrigting) te bestuur, behalwe in die geval van 'n deurpad.

Module 50:

Word aan die regterkant verbygesteek

1. Gaan truspieëls en blindokol na links na.
2. Stuur en posisioneer voertuig in middel van laan of so ver links as wat veilig is.
3. Moenie versnel terwyl verbygesteek word nie.

Let wel A:

Indien die applikant veroorsaak dat die voertuig se spoed toeneem terwyl hy/sy aan die regterkant verby gesteek word op 'n pad met tweerigting verkeer, moet 'n sirkel om die swart blokkie "OORTREDING VAN VERKEERSREEL" getrek word, en die toets word gestaak.

Module 51:

Deurpaaie - aansluit

1. Kies toepaslike laan van die oprit.
2. Gaan truspieëls en toepaslike blindekol na.
3. Sein voorename, indien van toepassing.
4. Versnel, indien nodig.
5. Gaan truspieël na, indien van toepassing.
6. Verminder spoed, indien nodig.
7. Rem, indien nodig.
8. Gee toe, oorrenkomstig verkeerspatroon, -tekens, -seine -reëls en -merke.
9. Stop indien nodig.
10. Skakel rat, indien nodig.
11. Observeer, indien van toepassing.
12. Trek weg/ry aan, indien nodig.
13. Gaan toepaslike blindekolle na.
14. Sluit aan by verkeersvlooi en verseker genoegsame skoon ruimte.
15. Kanselleer sein.

Let wel A:

Ry tussen die kantstrepe in 'n oprit.

Let wel B:

Moenie in 'n enkellaanoprit verbystek nie.

Let wel C:

'n Linker en regter blindekol moet nagegaan word tydens die aansluiting by 'n deurpad.

Let wel D:

Dit mag nodig wees om die blindekol verskeie kere na te gaan vir 'n veilige gaping in die verkeer.

Module 52:

Deurpaaie - verlaat

1. Gehoorsaam alle padverkeerstekens, -seine, -reëls en -merke.
2. Gaan truspieëls en toepaslike blindekol na.
3. Sein voorneme.
4. Gaan blindekolle na regs en links na.
5. Behou spoed waar moontlik en gaan afrit binne.
6. Kanselleer sein.
7. Gaan truspieëls na.
8. Verminder spoed, indien nodig.

Let wel A:

Ry tussen die kantstrepe in 'n afrit.

Let wel B:

Moenie in 'n enkellaanafrit verbystek nie.

Module 53:

**Deurpaaie -
verby af - en opritte ry**

Afrit:

1. Tydens nadering gaan truspieëls na.
2. Gaan toepaslike blindekol(le) na

Oprit:

1. Tydens nadering gaan truspieëls na.
2. Gaan toepaslike blindekol(le) na
3. Pas spoed aan en posisioneer voertuig om aan te sluit by ander voertuie wat by deurpad gaan aansluit, indien nodig.

Let wel A:

Indien die applikant nie die blindekol nagaan nie, wanneer verby 'n af- of oprit gery word, moet die fout onder die volgende gemerk vir:

DEURPAAIE

Aans.	Verl.		
(5) Bl.kol	<table border="1"><tr><td>10</td></tr></table>	10
10			

7. WOORDOMSKRYWING

Eienskap	Definisie	Omskrywing
Bestuurposisie	Die posisie reg agter die stuurwiel wat die bestuurder in staat stel om die voertuig se kontrole veilig en doeltreffend te gebruik.	Die afstand van die stuurwiel af behoort verkieslik toe te laat dat die knie effens gebuig is as die koppelaar ten volle ingetrap word. Die arms behoort effens gebuig te wees wanneer die hande in die twaalfuur posisie op stuurwiel geplaas word.
Betyds	Kyk Seine ... betyds	
Blindekolle	Areas aan beide kante van 'n voertuig wat selfs met behulp van truspieël nie vir 'n bestuurder sigbaar is nie.	Blindekolle kan slegs uitgeskakel word deur die kop genoeg te draai om areas te kan sien wat andersins nie sigbaar is nie - dit is deur na links of regs oor die skouer te kyk.
Blindekol na links	Area buite die linkerkant van die voertuig wat nie vir die bestuurder in sy linker spieël sigbaar is nie.	Ekstra versigtigheid moet aan die dag gelê word wanneer die linker blindekol nagegaan word. In die geval van 'n toe voertuig of kajait moet meer van die linker truspieël gebruik gemaak word om sodoende die linker blindekol na te gaan deur voertentoe te leen.
Botsing	Raak enige bewegende of stilstaande gevaar met die voertuig.	Indien enige obstruksie/hindernis geraak word wat nie deel uitmaak van die manewer waarmee besig is nie, sal dit as 'n botsing beskou word.
Dubbel ontkoppel	Kyk Koppelaar ... dubbel ontkoppel	
Dwaal	Kyk Stuur ... dwaal	
Enjinrem	'n Toestel wat gebruik word om die voertuig se spoed te verminder deur middel van druk wat in die enjin van die voertuig opgebou word sodra die toestel geaktiveer word dit het 'n sterk remeffek op die voertuig.	Die enjinrem word normaalweg teen steil afdraandes gebruik of om net effens spoed te verminder om sodoende die diensrem by te staan en te spaar. Die doeltreffendheid word bepaal deur die rat wat gebruik word. Die enjinrem moet verkieslik nie onoordeelkundig gebruik word nie - veral in 'n stedelike gebied.
Fisiese liggaamlike gebrek	'n Fisiese eienskap van die bestuurder wat die veilige beheer van 'n voertuig onmoontlik kan maak.	'n Gestremdheid wat noodsaak dat 'n voertuig spesiaal aangepas moet word of dat die bestuurder 'n hulpmiddel moet gebruik om die kontroles veilig te gebruik en die voertuig veilig te bestuur.
Geringe defekte	Defekte wat ontstaan het op pad na die bestuurderslisensie toetsentrum.	Bande, remme en stuur defekte sal nie as geringe defekte geag word nie.
Gevaar	Voertuie, mense, diere of voorwerpe wat skade of besering kan veroorsaak en wat moontlik 'n verandering in die voertuig se spoed en/of rigting kan noodsaak.	Bewegende gevare is voertuie, mense, diere ens. Vaste gevare is kruisings, verkeersirkels, lamppale, bome, draaie, slaggate, reën, stof, rook ens.

Eienskap	Definisie	Omskrywing
Gevaarlike aksies	Kyk Onbeheerde/Gevaarlike aksie	
Gly koppelaar	Kyk Koppelaar ... gly	
Hindernisse		Toerusting wat gebruik word om areas vir die manoeuvres af te merk.
Kanselleer sein	Kyk Sein ... kanselleer	
Klim randsteen	Indien een of meer wiele van die voertuig nie in aanraking met die padoppervlak is nie, maar op die randsteen of sypaadjie is.	
Koppelaar ... beheer	Deur middel van die koppelaar pedaal die koppelaar kontakpunt of wrywingspunt te bereik.	D.i. wanneer die vliegwiel, die koppelaar gedrewe plaat en die drukplaat ontmoet wat enjinkrag na die res van die transmissiestelsel deurvoer ten einde die voertuig te laat beweeg. Die koppelaarpedaal moet glad uitgelaat word ten einde die kontakpunt sonder enige rukkerigheid te bereik. Koppelaarbeheer moet verkry word vir wegtrek en ratwisseling.
... dubbel ontkoppel	'n Metode van ratwisseling vir voertuie wat nie met 'n synchro-ratkas (crash box) toegerus is nie.	<p>Wanneer 'n hoër rat geskakel word, moet die koppelaar ingetrap word om die rathefboom in neutraal te plaas. Die koppelaar word dan volledig uitgelaat. Om die volgende rat te skakel word die koppelaar volledig tot teen die vloer getrap om die koppelaarrem, (clutch brake) in werking te stel. Die rem help om die revolusies van die tussenratte te verminder sodat die volgende ratte geselekteer kan word.</p> <p>Wanneer 'n laer rat geskakel word, word die koppelaar ingetrap, die rathefboom word in neutraal geplaas en die koppelaar heeltemal uitgelaat. Deur middel van die versnelling word die enjinrevolusies verhoog, die versneller word gelos en die koppelaar word onmiddellik weer ingetrap en 'n laer rat gekoppel sodra die revolusies korrek is, laat die koppelaar weer volledig uit.</p>
... gly	Die koppelaar op die wrywingspunt hou sodat die enjinkrag slegs gedeeltelik na die wiele deurgevoer word.	Aangesien dit abnormale slytasie veroorsaak, moet dit beperk word tot situasies wat besonder lae spoed vereis, soos vir parkering of tydens stop/ry verkeer wat stilhou en wegtrek, waar dit geregverdig sou wees.
... ontkoppel	Kyk Ontkoppel	

Eienskap	Definisie	Omskrywing
... ry	Om die voet op die koppelaarpedaal te laat rus terwyl die voertuig beweeg of die koppelaar ingetrap te hou terwyl die voertuig vir 'n tyd lank stilstaan terwyl die enjin luier.	Aangesien dit oormatige slytasie veroorsaak, moet dit beperk word tot situasies wat besonder lae spoed vereis, soos vir parkering of tydens stop/ry verkeer wat stilhou en wegtrek waar dit geregverdig sou wees.
... vryloop	Kyk Vryloop	
Kruising	'n Aansluiting waar twee of meer strate of paaie mekaar teen enige hoek ontmoet, ongeag of hulle mekaar kruis of nie.	'n Aansluiting waar 'n pad en 'n verkeersirkel of ander paaie mekaar teen enige hoek ontmoet, word ook as 'n kruising beskou.
Laanwisseling	Om 'n voertuig se posisie op 'n padbaan van een laan na 'n ander te verander, deur te stuur.	Laanwisseling behoort uitgevoer te word na behoorlike observasie en nadat die toepaslike sein gegee is.
Lank genoeg	Kyk Seine ... lank genoeg	
Maksimum uitsig na agter	Die beste moontlike uitsig direk na agter en na links en regs agter 'n voertuig.	Die beste moontlike uitsig na agter moet verkry word deur die binnespieël so te stel dat die volledigste uitsig van die verkeersituasie deur die agterruit verkry word en 'n klein gedeelte van die agterste punt of die sykant van die voertuig in die binnekant van die sypieël gesien kan word.
Naderingsafstand	Die afstand waarop die verbysteeke procedure 'n aanvang neem ten einde verby 'n stilstaande of bewegende gevaar te ry.	Hoe hoër die spoed, hoe groter is die afstand wat benodig word voor die stilstaande of bewegende gevaar wanneer die verbysteeke procedure in aanvang neem.
Observeer	Om in alle rigtings te kyk vir gevare en potensiële gevare.	Observasie behels die gebruik van spieëls en die nagaan van blindekolle, om vas te stel of dit agter voor en aan die kante veilig is. 'n Observasie kan vanaf enige blindekol links of regs begin. Die oë moenie onnodig van die pad gelig word nie.
Obstruksies		Voertuie, mense, diere, voorwerpe of stowwe wat skade of besering kan veroorsaak en wat 'n verandering in die voertuig se spoed en/of rigting kan noodsaak. Obstruksies kan binne of buite 'n voertuig wees.
Onbeheerde / Gevaarlike aksie	Enige handeling wat lei of kan lei tot skade, besering of die verlies van beheer oor die voertuig.	Die bestuurder sal ten alle tye in volle beheer van die voertuig wees.
Onnodig	Kyk Stilhou ... onnodig	

Eienskap	Definisie	Omskrywing
Ontkoppel	Om die koppelaar pedaal in te trap ten einde die enjin van die transmissiestelsel af te sny.	Die koppelaar pedaal moet betyds en heeltemal ingetrap word om ratte te wissel of om die voertuig tot stilstand te bring sonder dat die enjin stol of swaarkry.
Ontsluitings meganisme	'n Toestel wanneer 'n voertuig se parkeerrem of 'n stiplekgordelknop losgemaak kan word.	Ten einde slytasie en spanning te voorkom, moet die ontsluitingsmeganisme gebruik word wanneer die parkeerrem aangewend word.
Parkeerrem	Staan ook as handrem of noodrem bekend en word normaalweg gebruik om te verhoed dat 'n voertuig beweeg.	Moet, met aanwending van ontsluitingsmeganisme gebruik word wanneer geparkeer of vir 'n ruk lank stilgehou word of waar die moontlikheid bestaan dat die voertuig kan rol. Die parkeerrem moenie aangewend word terwyl die voertuig beweeg nie, behalwe as die voetrem verswak of faal. Om vas te stel of die voertuig nie sal beweeg nie, behoort die voetrem stadig skiet gegee te word.
Poging	Dit is 'n enkele geleentheid in een rigting, wat begin vanaf 'n aangeduide posisie deur te beweeg na 'n heeltemal ander aangeduide posisie.	In die geval van gangparkering 'n tweede (2 ^{de}) poging sal toegelaat word, mits die applikant nie 'n hindernis of grenslyn geraak het nie.
Posisie van voertuig	'n Voertuig op die veiligste plek binne die padbaan plaas, met inagnome van werklike of potensiele gevare en ooreenkomstig padverkeerstekens, -seine, -reëls en -merke.	Wanneer daar op die ryvlak sywaarts oorbeweeg word waar daar geen padverkeersmerke is nie, moet dieselfde prosedure as in die geval van laanwisseling gevolg word.
Raak randsteen	Wanneer 'n wiel, band of enige deel van 'n voertuig in aanraking met die randsteen kom.	
Ratwisseling	Die keuse van die rat wat die enjin sal toelaat om teen die korrekte omwentelinge te draai, terwyl die padspoed van die voertuig korrek is vir die omstandighede.	Die toepaslike rat wat gekies moet word voordat weggetrek word en voordat by 'n gevaar verby gery word sodat die nodige versnelling moontlik is. 'n Laer rat behoort geskakel te word ten einde die toename in voertuigspoed teen 'n afdraand so laag moontlik te hou of om spoed teen 'n opdraand te behou. Terwyl die oë op die pad gehou word, behoort daar glad en in ooreenstemming met die enjin spoed na die toepaslike rat oorgeskakel te word sonder om die ratte te krap. Nadat 'n rat gewissel is, moet die hand weer op die stuurwiel geplaas word en die voet dan heeltemal van die koppelaarpedaal verwyder word. Waar moontlik, behoort die ratte gewissel te word terwyl die voertuig reguit beweeg. As daar gerem moet word, moet daar klaar gerem word voordat na 'n laer rat geskakel word.

Eienskap	Definisie	Omskrywing
Rat ... handrat	'n Motorvoertuig wat toegerus is met 'n meganisme bekend as die koppelaar om sodoende dit moontlik te maak om die voertuig in beweging te bring van uit 'n stilstaande posisie.	
Rat ... outomatiese ratkas	'n Motorvoertuig wat nie toegerus is met 'n meganisme bekend as die koppelaar om sodoende dit moontlik te maak om die voertuig in beweging te bring van uit 'n stilstaande posisie.	
Rem	Handeling wat die voertuig se spoed laat afneem deur die aanwending van die diensrem. (Voetrem)	Die diensrem / voetrem moet betyds, glad en progressief met die regtervoet aangewend word sonder dat die wiele gesluit word en met albei hande op die stuurwiel sodat die voertuig onder beheer is. Indien moontlik, moet gerem word slegs wanneer reguit gery word. 'n Laer rat moenie geskakel word om remming te vervang of by te staan om die spoed van die voertuig te verminder nie. Waarneer daar gerem word, moet daar klaar gerem word voordat 'n laer rat geskakel word.
Rol	Onbeheerde beweging vanaf 'n stilstaande posisie.	Met rol word bedoel die beweging van die voertuig in 'n rigting teenoorgestel as wat beplan was.
Ry koppelaar	Kyk Koppelaar ... ry	
Ry wydsbeen	Kyk Wydsbeen	
Seine ... bestuurseine	Metodes om ander padgebruikers te waarsku dat 'n maneuer uitgevoer gaan word of dat die voertuig daar is.	Bestuurseine is rigtingwysers, die toeter, remligte, kopligte en handseine. Truspieël en/of blindekolle, indien van toepassing, behoort nagegaan te word voordat die sein gegee word.
... betyds	Lank genoeg vooruit gegee word, sodat ander padgebruikers in staat gestel word om op die seine te reageer, indien nodig, voordat die maneuer uitgevoer word.	Seine moenie te lank vooruit gegee word nie, aangesien dit verkeerd vertolk kan word of misleidende kan wees.
... kanselleer	'n Bestuursein staak sodra 'n maneuer voltooi is of teenwoordigheid bevestig is.	
... lank genoeg	Vir so lank as wat nodig is om ander padgebruikers in staat te stel om, indien nodig, op die sein te reageer.	
Sitplek	Kyk Bestuurposisie	

Eienskap	Definisie	Omskrywing
Skoon ruimte	Areas rondom die voertuig wat maneuverruimte daarstel vir die uitvoer van enig vermydingsaksie, indien nodig.	Skoon ruimte moet rondom die voertuig verkry word wanneer daar agter of langs voertuie, voorwerpe verby gery, verbygesteek, by aangesluit of stilgehou word.
Sleepwa / leunwa parkeerrem	'n Toestel wat gebruik word om 'n geparkeerde sleep-/leunwa stilstaande te hou (Die toestel word normaalweg nie vanaf die stuurkajuit van die trekvoertuig beheer nie) Dit kan of 'n klep of 'n hefboom wees wat aan die onderstel van die sleepwa gemonteer is. Die parkeerrem is deel van die sleep-/leunwa se veerrem wat outomatiese in werking sal tree namate die lugdruk in die sleep-/leunwa se remstelsel afneem of wanneer die sleepvoertuig se parkeerrem aangewend word.	Die sleep-/leunwaparkeerrem moet aangewend word wanneer die kombinasie geparkeer word of wanneer die sleep-/leunwa van die trekvoertuig ontkoppel word. Verseker dat die sleep-/leunwarem in die af posisie is of dat die sleep-/leunwaremhefboom heeltemal ontkoppel is voordat weggetrek word.
Sleepwa- / leunwarem	Handbeheerde klep wat normaalweg aan die stuurkolom van 'n trekvoertuig geheg is.	Dit beheer die aanwending van die sleep-/leunwarem wat onafhanklik van die sleepvoertuig se remme werk. Dit kan gebruik word om meer remming op die sleep-/leunwa toe te pas ingeval waar die sleep-/leunwa op die trekvoertuig inloop bv. by steil afdraandes. Die sleep-/leunwarem moet nie as 'n parkeerrem aangewend word nie. Oormatige en onoordeelkundige gebruik van die sleep-/leunwarem kan veroorsaak dat dit vinniger slyt en dat die doeltreffendheid dus vinniger sal afneem as die van die trekvoertuig. Sodoende wanneer die trekvoertuig se diensrem aangewend word, word die kombinasie se remvermoë versteur en die vertragingspunt vorentoe beweeg wat die neiging om te knipmes, verhoog.
Sny	Kyk Stuur ... sny	
Spieëls	'n Toestel wat die bestuurder help om sig na agter te hê sonder om, om te draai en oor beide skouers na agter te kyk.	Indien die voertuig met 'n binne truspieël toegerus is, met 'n onversperde uitsig na agter is dit nie nodig om ook die buite truspieëls na te gaan nie. Indien die bestuurder 'n versperde uitsig na agter het in die binne truspieël of sodanige spieël is nie toegerus nie, moet die buite truspieëls gebruik word.
Stadig	Kyk Te stadig	

Eienskap	Definisie	Omskrywing
Stilhou	Handeling wat die voertuig heeltemal tot stilstand bring.	Stilhou moet glad en progressief en ooreenkomstig padverkeerstekens, -seine, -reëls en -merke uitgevoer word. Verkry en/of behou skoon ruimte agter of langsaan 'n obstruksie of 'n ander padgebruiker. Albei hande moet op die stuurwiel gehou word totdat die voertuig heeltemal tot stilstand gekom het.
... onnodig	'n Voertuig tot stilstand bring sonder dat enige teken, sein, opdrag, gevaar of potensiële gevaar dit noodsaak.	
Stop	Kyk Stilhou	
Stophorlosie	'n Apparaat waarmee die tydsduur van die toets bepaal word. (Selfone mag nie vir hierdie doel gebruik word nie)	"Stophorlosietyd" beteken, die totale tyd afgeneem met die stophorlosie in minute en sekondes vir beide die werf- en padtoets. Die toetsbeampte skryf hierdie tyd in op die toetsverslag in die toepaslike blokkies.
Stuur ... metode (deurvoer)	Die stuurwiel draai sonder dat die hande verby of oormekaar beweeg.	<p>Prosedure om na links te stuur: Plaas hande in die posisie tien-voor-twee of kwart-voor-drie met die handpalms en die duime op die rand van die stuurwiel. Die linkerhand vat die stuurwiel vas en trek dit glad na onder, terwyl die regterhand langs die buiterand van die stuurwiel na onder beweeg, maar nie verby die sesdertigposisie nie. Die regterhand vat die stuurwiel vas en stoot dit op, terwyl die linkerhand langs die buiterand van die stuurwiel boontoe beweeg maar nie verby die twaalfuurposisie nie. Dit mag nodig wees om die prosedure te herhaal alvorens die verlangde draai-uitwerking verkry word.</p> <p>Prosedure om na regs te stuur: Dieselfde metode word gebruik, maar die eerste beweging in 'n trekbeweging wat deur die regterhand uitgevoer word, en daarna is alles soos hierbo vir die stuurproses na links. Teenstuur moet gebruik word waar nodig. Die stuurwiel mag nie gedraai word terwyl die voertuig stilstaan nie.</p>
... dwaal	Toelaat dat die voertuig van koers afwyk of onnodig heen en weer beweeg op die pad.	
... posisie	Kyk Posisie van voertuig	

Eienskap	Definisie	Omskrywing
... sny	'n Voertuig op so 'n wyse om 'n draai of hoek stuur dat dit tensy dit nie vermy kan word nie, die randsteen, die skouer van die pad of 'n laanstreep raak wanneer links gedraai word, of na die regterkantste gedeelte van die padbaan oorgaan wanneer regs gedraai word.	In die geval van gelede of kombinasie van voertuie is dit nie altyd moontlik om dit te voorkom nie.
... teenstuur	Die stuurwiel in die teenoorgestelde rigting draai sodat die wiele ten minste reguit is onmiddellik voordat tot stilstand gekom het.	Teenstuur behoort aangewend te word om slytasie aan die bande en stuurmeganisme te voorkom en om 'n maneueer met groter gemak uit te voer. Die stuurwiel mag nie gedraai word terwyl die voertuig stilstaan nie.
... wyd	'n Voertuig op so 'n wyse om 'n draai of hoek te stuur dat dit tensy dit nie vermy kan word nie, die randsteen, die skouer van die pad of 'n laanstreep raak wanneer regs gedraai word, of na die regterkanste gedeelte van die padbaan oorgaan wanneer links gedraai word.	In die geval van gelede of kombinasie van voertuie is dit nie altyd moontlik om dit te voorkom nie.
... wydsbeen	Ry sonder rede met voertuig se wiele op, oor of aan weerskante van padmerke wat enige kant van 'n verkeerslaan aandui.	
Teenstuur	Kyk Stuur ... teenstuur	
Te stadig	Op so 'n wyse bestuur dat die veilige vloei van verkeer verhoed of belemmer word.	Die spoed, wat dalk stadiger as die spoedbeperking kan wees, mag egter deur potensiële gevare bepaal word en nie noodwendig deur die verkeerspatroon nie.
Te vinnig	Ry teen 'n spoed wat in die omstandighede te vinnig is om veilig te wees.	Spoed behoort deur potensiële gevare bepaal te word en nie noodwendig deur die verkeerspatroon of spoed beperking nie. 'n Spoed laer as die spoedbeperking kan in sommige gevalle ook te vinnig wees.
Toetsbeampte	'n Toetsbeampte vir bestuurderslisensies soos beskryf in die Padverkeerswet.	'n Persoon wat die toepaslike opleiding ontvang het, gegradeer, geregistreer en aangestel is as 'n toetsbeampte vir bestuurderslisensies.
Trek weg	Om 'n stilstaande voertuig in beweging te stel.	Stel stilstaande voertuig slegs as dit veilig is en met inagnome van padverkeerstekens, -seine, -reëls en -merke glad en progressief in beweging te bring sonder dat die enjin swaarkry. Verseker dat daar skoon ruimte anderkant 'n kruising is. Verseker dat kruising skoon is voordat dit binnegaan word.

Eienskap	Definisie	Omskrywing
Tydsduur	Dit is die afgeronde tyd van die "Stophorlosie" tyd na vol minute vir beide die werf- en padtoets.	<ul style="list-style-type: none"> • Werftoets - Die tyd in sekondes in die "Stophorlosie" blok word geïgnoreer. • Padtoets - Die tyd in sekondes aangedui in die "Stophorlosie" blok word na die volgende vol minuut afgerond.
Uitlaatrem	'n Toestel wat gebruik word om die voertuig se snelheid te verminder d.m.v. die druk van uitlaatgasse wat in die uitlaatstelsel opbou sodra die stelsel geaktiveer word. Dit oefen dan 'n remeffek op die voertuig uit.	Die uitlaatrem word normaalweg gebruik teen steil afdraandes of wanneer net effens spoed verminder moet word. Die gebruik van die uitlaatrem staan die diensrem by. Die doeltreffendheid van die remming word bepaal deur die rat wat gebruik word. Die uitlaatrem moet verkieslik nie onoordeelkundig binne stedelike gebiede gebruik word nie.
Vaartvermindering	Die voertuig laat spoed verloor deur slegs die drukking op die versneller te verminder.	Die versneller moet betyds en geleidelik uitgelaat word ten einde 'n gladde spoedvermindering te verseker.
Verbysteek	Verby 'n stilstaande gevaar, of 'n bewegende gevaar wat in dieselfde rigting beweeg ry.	Om by aankommende verkeer verby te ry word nie beskou as verbysteek nie.
Verkeerbeheer seine	Verkeerbeheerseine is aanwysings wat gegee word deur polisie- of verkeersbeamptes in uniform, lede van 'n skoolpatrolie, padwerkers, persone wat vee lei/aanjaag of ry, seine by spooroorgange en bestuurders van noodvoertuie d.m.v. 'n sirene of klok.	
Verlies van beheer	Dit is 'n situasie waar die bestuurder van 'n voertuig geen invloed het oor die spoed en rigting van die voertuig.	Oormatige spoed, versnelling, remming en rukkerige of onegalige stuur wat veroorsaak dat die voertuig afwyk van koers of veroorsaak dat die voertuig se wiele gly waar geen korrigerende effek is.
Versnelling	Handeling wat die voertuig se spoed deur aanwending van die versneller laat toeneem.	Die versneller moet glad en progressief ingetrap word ten einde skielike growwe versnelling wat ongelyke rukkerige bewegings ten gevolg kan hê, uit te skakel.
Vinnig	Kyk Te vinnig.	
Voertuig posisie	Kyk Posisie van voertuig.	

Eienskap	Definisie	Omskrywing
Volgafstand	Die veilige ruimte wat behou moet word tussen een voertuig wat ander voertuig volg.	Dit word bepaal deur, wanneer die agterkant van die voorste voertuig verby 'n vaste verwysingspunt soos 'n lamppaal, verkeersteken, merk op die pad ens. beweeg, tel die bestuurder wat sodanige voertuig volg, "2001, 2002, 2003". Die voorkant van die agterste voertuig behoort nie die verwysingspunt te bereik voordat klaar getel is nie. In ongunstige weersomstandighede soos reën, 'n gladde padoppervlak, swak uitsig ens. behoort die afstand tussen die voertuie groter te wees .
Vryloop	'n Voertuig bestuur met die koppelaar ingedruk of na neutraal geskakel, wat die enjin van die dryfwiele afsny.	Aangesien dit beheer oor die voertuig verminder, moet dit beperk word tot kort entjies net voordat tot stilstand gekom word, waar dit geregverdig kan wees. Neutraal moet nooit geskakel word terwyl die voertuig beweeg nie.
Waarskuwing s-ligte en meters	Toestelle wat aangebring word om verskeie enjinfunksies en voertuigstelsels te monitor.	Die werking van waarskuwingsligte en -meters moet, met die batterykrag aangeskakel, vir foute nagegaan word voordat die enjin aangesit word. Nadat die enjin aangesit is, moet hulle weer vir foute nagegaan word.
Wag te lank	Maak nie gebruik van veilige geleenthede om aan te ry, by 'n verkeerstroom aan te sluit, oor 'n dwarsverkeerstroom te beweeg of 'n kruising binne te gaan nie.	
Wegtrek	Kyk Trek weg	
Werklike tyd	Dit is die werklike tyd van die dag in ure en minute waarop die werftoets en padtoets begin.	Die toetsbeampte skryf hierdie tyd in op die toetsverslag in die toepaslike blok.
Wyd	Kyk Stuur ... wyd	
Wydsbeen	Kyk Stuur ... wydsbeen	

8. TEGNIESE DATA

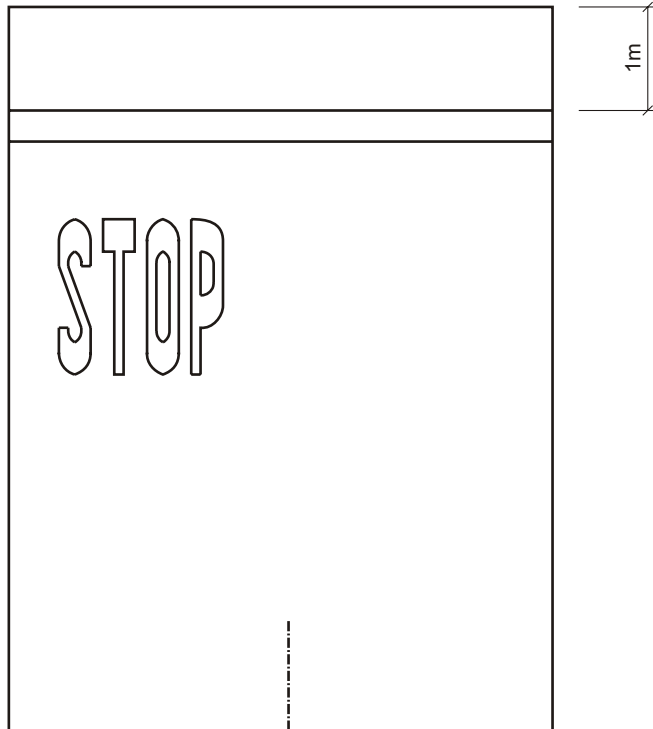
VEREISTES TEN OPSIGTE VAN DIE TEGNIESE DATA

1. 1 Meter skoon ruimte word rondom elke werftoets maneuer vereis.
2. Die posisie van alle hindernisse moet duidelik gemerk wees.

OPDRAANDWEGTREK

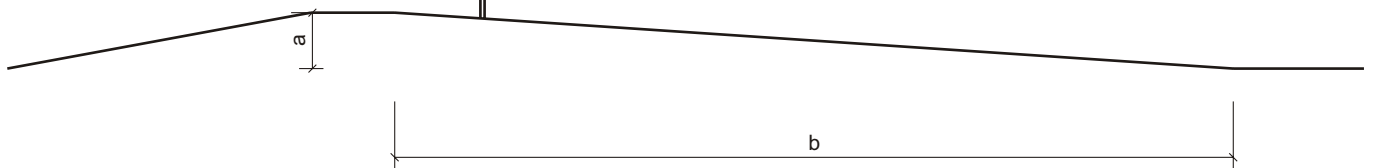


STOPTEKEN EN
STOPSTREEP (300mm WYD)
1m VANAF DIE KRUIJN



OPRIT HELLING MINSTENS 1:15,
MAAR NIE STEILER AS 1:10 NIE

STOPTEKEN EN
STOPSTREEP (300mm WYD)
1m VANAF DIE KRUIJN



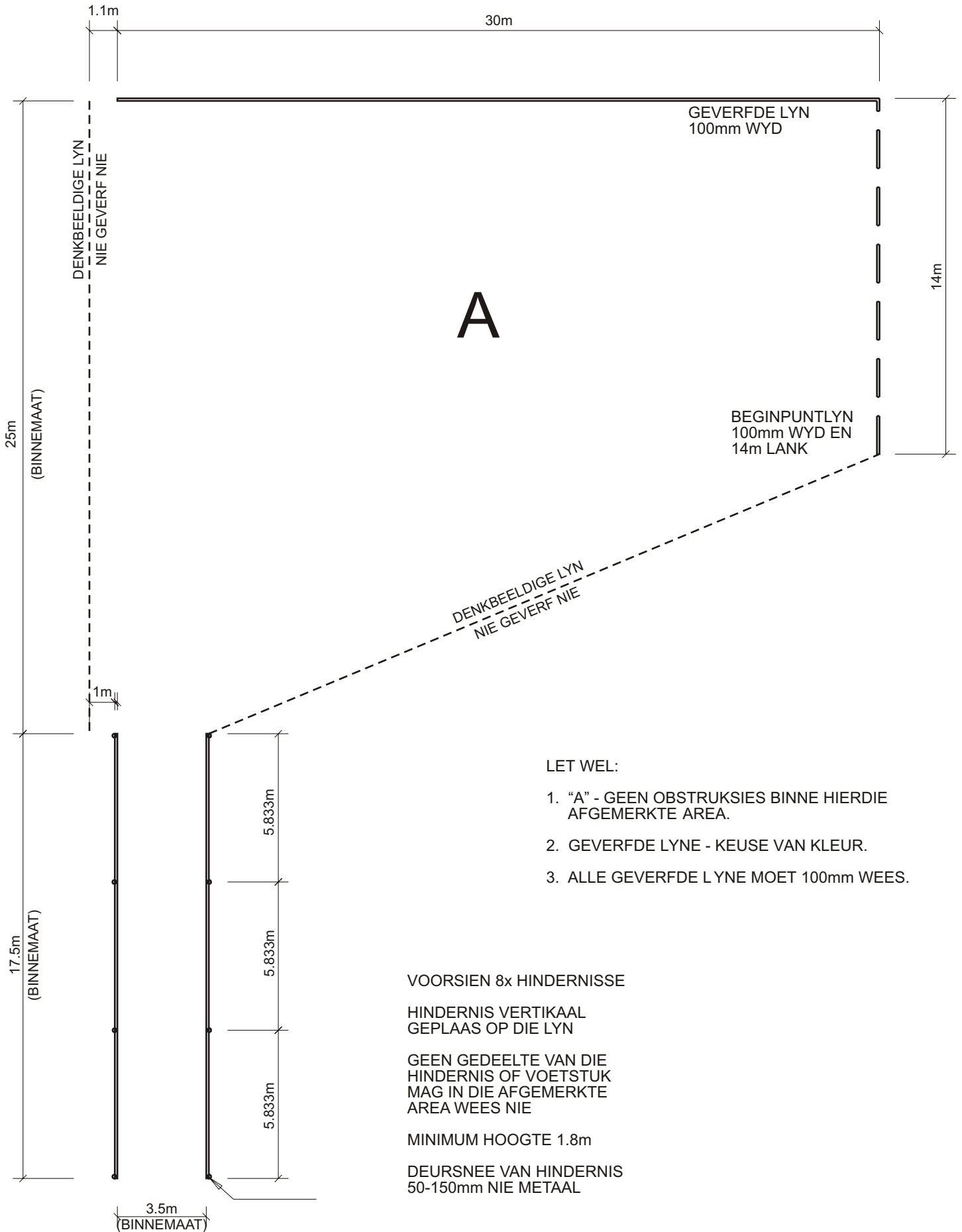
VOORBEELD

INDIEN $b = 10\text{m}$ EN $a = 666\text{mm}$ HELLING = 1:15
INDIEN $b = 10\text{m}$ EN $a = 1000\text{mm}$ HELLING = 1:10

LET WEL:

1. GEVERFDE LYNE - KEUSE VAN KLEUR.
2. STOPSTREEP MOET 300mm WYD WEES.
3. ALLE ANDER GEVERFDE LYNE MOET 100mm WEES.

GANGPARKERING



LET WEL:

1. "A" - GEEN OBSTRUKSIES BINNE HIERDIE AFGEMERKTE AREA.
2. GEVERFDE LYNE - KEUSE VAN KLEUR.
3. ALLE GEVERFDE LYNE MOET 100mm WEES.

VOORSIEN 8x HINDERNISSE

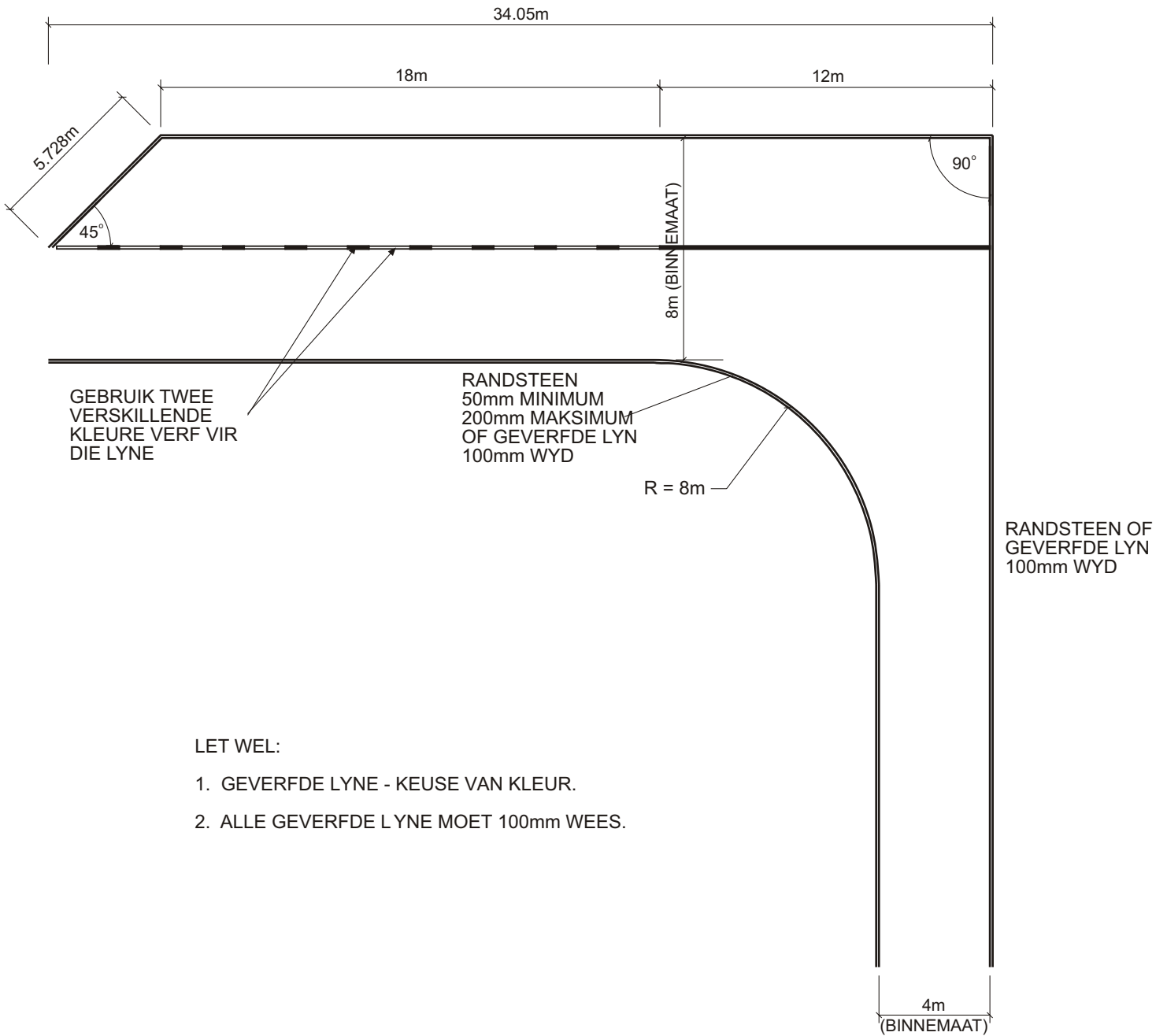
HINDERNIS VERTIKAAL
GEPLAAS OP DIE LYN

GEEN GEDEELTE VAN DIE
HINDERNIS OF VOETSTUK
MAG IN DIE AFGEMERKTE
AREA WEES NIE

MINIMUM HOOGTE 1.8m

DEURSNEE VAN HINDERNIS
50-150mm NIE METAAL

LINKSDRAAI



LET WEL:

1. GEVERFDE LYNE - KEUSE VAN KLEUR.
2. ALLE GEVERFDE LYNE MOET 100mm WEES.

AGTERUIT RY IN 'N REGUITBAAN

LET WEL:

1. GEVERFDE LYNE - KEUSE VAN KLEUR.
2. ALLE GEVERFDE LYNE MOET 100mm WEES.

GEVERFDE
LYN 100mm
WYD

