
Module 25:

Ratwisseling - op (outomatiese ratkas) (handskakeling)

1. Behou spoed.
2. Skakel rat.
3. Plaas hand weer in toepaslike posisie op stuurwiel.
4. Versnel.

Let wel A:

Handskakeling behoort slegs nodig te wees indien 'n laer rat benodig word, om by 'n steil afdraand af te ry.

Let wel B:

Waar moontlik moet ratte geskakel word terwyl reguit gery word.

Module 26:

Ratwisseling - af (outomatiese ratkas) (handskakeling)

1. Gaan truspieël(s) na.
2. Los versnellerpedaal glad.
3. Rem indien nodig tot toepaslike spoed vir omstandighede. (Remming moet voltooi word voordat 'n laer rat geskakel word)
4. Skakel rat.
5. Plaas hand weer in toepaslike posisie op stuurwiel.

Let wel A:

Indien die spoed van die voertuig aansienlik toeneem sonder dat die versneller aangewend word en indien dit nodig is om die diensrem aanhoudend aan te wend, moet gerem word totdat die spoed toepaslik is en na 'n laer rat oorgeskakel word ten einde versnelling te beperk.

Herhaal hierdie prosedure indien nodig.

Vermyn oorskakeling na 'n laer rat om normale remming te vervang of aan te help om sodoende die spoed van die voertuig te verminder.

Let wel B:

Waar moontlik moet ratte geskakel word terwyl reguit gery word.

Module 27:

Volg ander voertuie

1. Verkry en behou waar moontlik 'n minimum volgafstand van 2 sekondes.
2. In gure weersomstandighede soos reën, swak sig, wanneer die padoppervlak glad is of wanneer 'n voertuig van agter te naby volg, moet die volgafstand vergroot word.

Let wel A:

Indien die applikant 'n volgafstand van minder as twee (2) sekondes handhaaf moet hy elke 5 - 8 sekondes geenaliseer word vir:

SPOEDBEHEER

(5) Volgafst

Module 28:

Laanwisseling

1. Gehoorsaam alle padverkeerstekens, -seine, -reëls en -merke.
2. Gaan truspieël(s) en die toepaslike blindekol na.
3. Sein voorneme.
4. Gaan die toepaslike blindekol na.
5. Stuur na die toepaslike laan, indien veilig.
6. Kanselleer sein.

Let wel A:

Dit moet vermy word om binne 'n kruising van lane te verwissel.

Let wel B:

Waar meer as een laan in een beweging gewissel word, moet die toepaslike blindekol nagegaan word, voordat elke laanstreep gekruis word.

Let wel C:

In die onderstaande sketse:

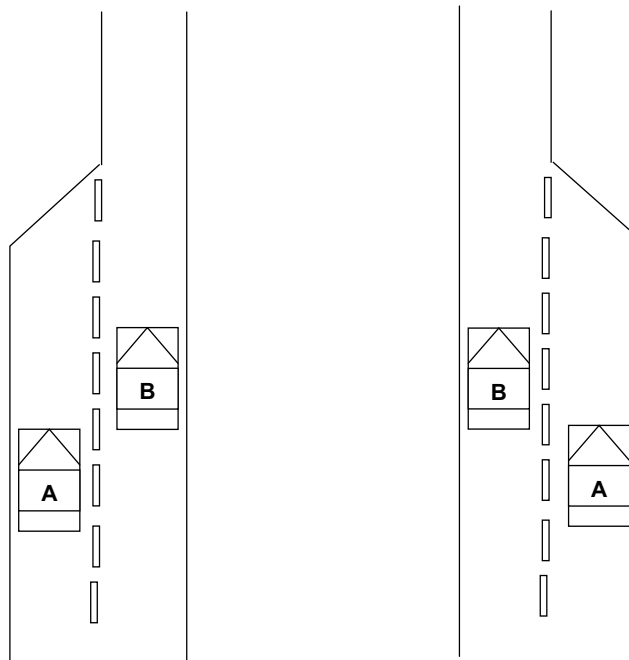
Moet voertuig "A" 'n laanwisseling doen.

Voertuig "B" is verplig om die toepaslike blindekol na te gaan.

Indien die bestuurder van voertuig "B" versuim om die blindekol na te gaan moet hy/sy geenaliseer word vir:

STUUR

(5) Obs



Module 29:

Stilhou - in verkeer (handrat)

1. Gaan truspieël(s) na.
2. Verminder spoed.
3. Rem betyds, glad en progressief sonder om wiele te sluit, volkome in beheer en met albei hande op stuurwiel.
4. Ontkoppel koppelaar net voordat voertuig tot stilstand gebring word, sonder dat enjin swaar kry of stol.
5. Verkry en/of behou skoon ruimte agter of langsaan obstruksie of padgebruiker, waar van toepassing. (Ongeveer 4 - 5 meter agter 'n ander voertuig).
6. Stop ooreenkomstig padverkeerstekens, -seine, -reëls en -merke.
7. Parkeerrem aan, indien nodig.
8. Skakel neutraal, indien nodig.

Let wel A:

Die parkeerrem behoort aangewend te word as die voertuig vir 'n tydperk stilstaan of as daar 'n moontlikheid bestaan dat dit kan rol, maar dit mag onnodig wees, afhangende van verkeerseine, stop/ry verkeersvordering en die padhelling.

Let wel B:

Neutraal behoort geskakel te word as die voertuig vir 'n tydperk stilstaan, maar dit mag onnodig wees, afhangende van verkeerseine en stop/ry verkeersvordering.

Indien die applikant stop vir 'n korter periode as wat dit sal neem om die parkeerrem aan te wend en neutraal te skakel, moet die applikant nie gepenaliseer word vir die versuim om die parkeerrem aan te wend en neutraal te skakel nie.

Let wel C:

Indien die voertuig toegerus is met 'n voetbeheerde parkeerrem moet die volgorde wees om eers die diensrem aan te wend, voertuig in neutraal te skakel en dan die parkeerrem aan te wend.

Let wel D:

Wanneer stil gehou word, moet die rempedaal eerste en daarna die koppelaarpedaal ingetrap word om vryloop te voorkom. Hierdie is nie 'n vereiste in stop-ry verkeer of wanneer teen 'n opdraand stil gehou word nie.

Module 30:

Stilhou - in verkeer (outomatiese ratkas)

1. Gaan truspieël(s) na.
2. Verminder spoed.
3. Rem betyds, glad en progressief sonder om wiele te sluit, volkome in beheer en met albei hande op die stuurwiel.
4. Verkry en/of behou skoon ruimte agter of langsaan obstruksie of padgebruiker, waar van toepassing. (Ongeveer 4 - 5 meter agter 'n ander voertuig)
5. Stop ooreenkomstig padverkeerstekens, -seine, -reëls en -merke.
6. Hou druk op rempedaal.
7. Parkeerrem aan, indien nodig.

Let wel A:

Die parkeerrem behoort aangewend te word as die voertuig vir 'n tydperk stilstaan of as daar 'n moontlikheid bestaan dat dit kan rol, maar dit mag onnodig wees, afhangende van verkeerseine, stop/ry verkeersvordering en die padhelling.

Let wel B:

Indien die voertuig toegerus is met 'n voetbeheerde parkeerrem moet die volgorde wees om eers die diensrem aan te wend, voertuig in neutraal te skakel en dan die parkeerrem aan te wend.

Module 31:

Stilhou - vir parkering (handrat)

1. Gaan truspieël(s) en die toepaslike blindekol na.
2. Sein voorneme.
3. Gaan die toepaslike blindekol na, indien van toepassing.
4. Posisioneer voertuig, indien nodig.
5. Gaan truspieël(s) na.
6. Verminder spoed.
7. Rem.
8. Ontkoppel koppelaar net voordat voertuig tot stilstand gebring word, sonder dat enjin swaar kry of stol.
9. Verkry en/of behou skoon ruimte agter of langsaan obstruksie of padgebruiker, waar van toepassing.
10. Stop ooreenkomstig padverkeerstekens, -seine, -reëls en -merke.
11. Parkeerrem aan.
12. Skakel neutraal.
13. Laat koppelaarpedaal uit.
14. Kanselleer sein en skakel ander toebehore af, indien van toepassing.
15. Skakel enjin af.
16. Gaan truspieëls en blindekolle na voordat deure oopgemaak word.

Let wel A:

Draai die voorwiele in die rigting van die randsteen as voorsorgmaatregel om te verhoed dat die voertuig beweeg, afhangend van die helling van die pad.

Let wel B:

Nadat enjin afgeskakel is, moet na 'n toepaslike rat oorgeskakel word om te verhoed dat die voertuig as gevolg van die padhelling begin beweeg.

Hierdie prosedure word nie in die geval van 'n dieselveertuig aanbeveel nie.

Let wel C:

Indien 'n voertuig met 'n turbine-aanjaer toegerus is, raadpleeg die gebruikerhandleiding.

Let wel D:

Indien die voertuig toegerus is met 'n voetbeheerde parkeerrem moet die volgorde wees om eers die diensrem aan te wend, voertuig in neutraal te skakel en dan die parkeerrem aan te wend.

Module 32:

Stilhou - vir parkering (outomatiese ratkas)

1. Gaan truspieël(s) en toepaslike blindekol na.
2. Sein voorneme.
3. Gaan die toepaslike blindekol na, indien van toepassing.
4. Posisioneer voertuig, indien nodig.
5. Gaan truspieël(s) na.
6. Verminder spoed.
7. Rem.
8. Verkry en/of behou skoon ruimte agter of langsaan obstruksie of padgebruiker, waar van toepassing.
9. Stop ooreenkomstig padverkeerstekens, -seine, -reëls en -merke.
10. Parkeerrem aan.
11. Skakel ratposisie "P".
12. Kanselleer sein en skakel ander toebehore af, indien van toepassing.
13. Skakel enjin af.
14. Gaan truspieëls en blindekolle na voordat deure oopgemaak word.

Let wel A:

Draai die voorwiele in die rigting van die randsteen as voorsorgmaatregel om te verhoed dat die voertuig beweeg, afhangend van die helling van die pad.

Let wel B:

Indien 'n voertuig met 'n turbine-aanjaer toegerus is, raadpleeg die gebruikerhandleiding.

Let wel C:

Indien die voertuig toegerus is met 'n voetbeheerde parkeerrem moet die volgorde wees om eers die diensrem aan te wend, voertuig in neutraal te skakel en dan die parkeerrem aan te wend.

Module 33:

Verkeerbeheerseine

1. Gaan truspieël(s) en toepaslike blindekol na, indien van toepassing.
2. Sein voorneme, indien nodig.
3. Gehoorsaam verkeerbeheersein.
4. Gaan truspieël(s) na, indien nodig.
5. Verminder spoed of rem, indien nodig.
6. Skakel rat, indien nodig.
7. Stop, indien nodig.
8. Skakel rat, indien nodig.
9. Observeer, indien nodig.
10. Trek weg/ry aan, indien veilig.

Let wel A:

Verkeerbeheerseine is aanwysings wat gegee word deur polisie- of verkeersbeamptes in uniform, lede van 'n skolierpatrollie, padwerkers, persone wat vee lei, ry of aanjaag, seinpersoneel by spooroorgange en bestuurders van noodvoertuie wat 'n toestel of klok laat lui.

Let wel B:

Sien Module 40 - 44 vir verkeersligte.

Let wel C:

Sien Module 37 vir skolierpatrollies.

Module 34:

Kruisings - linksdraai

1. Gaan truspieël(s) en blindekol na links na.
2. Sein voorneme.
3. Gehoorsaam alle padverkeerstekens, -seine, -reëls en -merke.
4. Gaan blindekol na links na, indien van toepassing.
5. Posisioneer voertuig in laan, indien nodig.
6. Gaan truspieël(s) na.
7. Verminder spoed, indien nodig.
8. Rem, indien nodig.
9. Skakel rat, indien nodig.
10. Gee toe aan voetgangers, indien nodig.
11. Stop, indien nodig.
12. Skakel rat, indien nodig.
13. Observeer, indien van toepassing.
14. Trek weg/ry aan, indien nodig.
15. Gaan blindekol na links na, indien van toepassing.
16. Stuur na toepaslike laan en gehoorzaam alle padverkeerstekens, -seine, -reëls en -merke.
17. Versnel soos nodig.
18. Kanselleer sein.

Let wel A:

'n Blindekol moet nagegaan word net voordat van rigting verander word. Sou die applikant die stuur na links gedraai het voordat hy/sy stilgehou het, is dit nie nodig om die blindekol weer na te gaan nadat hy/sy weggetrek het nie. Die observasie vir wegtrek is dan voldoende.

Module 35:

Kruisings - regsdraai

1. Gaan truspieël(s) en blindekol na regs na.
2. Sein voorneme.
3. Gehoorsaam alle padverkeerstekens, -seine, -reëls en -merke.
4. Gaan blindekol na regs na, indien van toepassing.
5. Posisioneer voertuig in laan, indien nodig.
6. Gaan truspieël(s) na.
7. Verminder spoed, indien nodig.
8. Rem, indien nodig.
9. Skakel rat, indien nodig.
10. Gee toe aan naderende verkeer en/of voetgangers, indien nodig.
11. Stop, indien nodig. (Verseker dat wiele waar moontlik of toepaslik, reguit is)
12. Skakel rat, indien nodig.
13. Observeer, indien van toepassing.
14. Trek weg/ry aan, indien nodig.
15. Gaan blindekol na regs na, indien van toepassing.
16. Stuur na toepaslike laan en gehoorzaam alle padverkeerstekens, -seine, -reëls en -merke.
17. Versnel soos nodig.
18. Kanselleer sein.

Let wel A:

Voordat gedraai word, posisioneer voertuig so na moontlik aan middel van kruising met inagnome van veiligheid en bedagsaamheid teenoor aankomende voertuie.

Let wel B:

Indien die verkeersein verander moet die voertuig wat in die kruising wag die geleentheid gegun word om die kruising te verlaat.

Let wel C:

'n Blindekol moet nagegaan word net voordat van rigting verander word. Sou die applikant die stuur na regs gedraai het voordat hy/sy stilgehou het, is dit nie nodig om die blindekol weer na te gaan nadat hy/sy weggetrek het nie. Die observasie vir wegtrek is dan voldoende.

Module 36:

Kruisings - aanry

1. Gaan truspieël(s) na.
2. Gehoorsaam alle padverkeerstekens, -seine, -reëls en -merke.
3. Tydens nadering kyk regs, links en voor vir dwarsverkeer, aankomende verkeer en/of voetgangers.
4. Skakel rat, indien nodig.
5. Ry aan.

Let wel A:

Dit is nie vir die bestuurder nodig om sy/haar kop na regs en links te draai nie, indien hy/sy tydens die nadering van die kruising of publieke in- en uitgange, soos vulstasies en winkelsentrums 'n onversperde uitsig het.

Let wel B:

Die applikant moet geenaliseer word indien hy/sy die kruising na regs en links nagaan nadat hy/sy reeds die kruising binne gegaan het of nadat reeds verby publieke in- en uitgange, soos vulstasies en winkelsentrums gery is.

Module 37:

Kruisings - stoptekens

1. Gaan truspieël(s) na.
2. Verminder spoed.
3. Rem.
4. Stop.
5. Parkeerrem aan, indien nodig.
6. Skakel neutraal, indien nodig.

Let wel A:

By 'n vierrigtingstop, gee toe aan voertuie en voetgangers wat eerste by die kruising aangekom het.

Let wel B:

By 'n skolierpatrollie, ry aan slegs as die teken verwyder is en wanneer dit veilig is.

Module 38:

Kruisings - toegetekens

1. Gaan truspieël(s) na.
2. Tydens nadering kyk regs, links en voor vir dwarsverkeer, aankomende verkeer en/of voetgangers.
3. Verminder spoed, indien nodig.
4. Rem, indien nodig.
5. Skakel toepaslike rat, indien nodig.
6. Ry aan, indien veilig.
7. Stop, indien nodig.
8. Parkeerrem aan, indien van toepassing.
9. Skakel neutraal, indien van toepassing.
10. Skakel rat, indien nodig.
11. Observeer, indien van toepassing.
12. Parkeerrem af, indien van toepassing.
13. Trek weg, indien veilig.

Module 39:

Kruisings - onbeheerd

1. Gaan truspieël(s) na.
2. Tydens nadering kyk regs, links en voor vir dwarsverkeer, aankomende verkeer en/of voetgangers.
3. Verminder spoed, indien nodig.
4. Rem, indien nodig.
5. Skakel toepaslike rat, indien nodig.
6. Ry aan, indien veilig.
7. Stop, indien nodig.
8. Parkeerrem aan, indien van toepassing.
9. Skakel neutraal, indien van toepassing.
10. Skakel rat, indien nodig.
11. Observeer, indien van toepassing.
12. Parkeerrem af, indien van toepassing.
13. Trek weg, indien veilig.

Module 40:

Kruisings - verkeersligte (flikkerrooi)

1. Gaan truspieël(s) na.
2. Verminder spoed.
3. Rem.
4. Stop.
5. Parkeerrem aan, indien nodig.
6. Skakel neutraal, indien nodig.

Let wel A:

'n Flikkerende rooi pyltjie dui aan dat verkeer in daardie rigting mag ry nadat gestop is, seker gemaak dat dit veilig is en behoudens die voorrang wat voetgangers en voertuie wat wettiglik in die kruising is, geniet.

Module 41:

Kruisings - verkeersligte (egalige rooi)

1. Gaan truspieël(s) na.
2. Verminder spoed.
3. Rem.
4. Stop.
5. Parkeerrem aan, indien nodig.
6. Skakel neutraal, indien nodig.

Let wel A:

'n Flikkerende groen pyltjie saam met 'n egalige rooi lig dui aan dat verkeer in die rigting van die pyltjie mag beweeg, behoudens die voorrang wat voetgangers en voertuie wat wettiglik in die kruising is, geniet.

Module 42:

Kruisings - verkeersligte (groen)

1. Gaan truspieël(s) na.
2. Tydens nadering kyk regs, links en voor vir dwarsverkeer, aankomende verkeer en/of voetgangers.
3. Gaan blindekol na, indien van toepassing.
4. Posisioneer voertuig, indien nodig.
5. Gaan truspieël(s) na, indien nodig.
6. Rem, indien nodig.
7. Skakel rat, indien nodig.
8. Stop, indien nodig.
9. Observeer, indien van toepassing.
10. Trek weg/ry aan, indien veilig.

Let wel A:

'n Flikkerende groen pyltjie saam met 'n egalige rooi lig dui aan dat verkeer in die rigting van die pyltjie mag beweeg en behoudens die voorrang wat voetgangers en voertuie wat wettiglik in die kruising is, geniet.

Let wel B:

'n Egalige groen pyltjie dui aan dat verkeer in die rigting van die pyltjie mag beweeg, behoudens die voorrang wat voetgangers en voertuie wat wettiglik in die kruising is, geniet.

Module 43:

Kruisings - verkeersligte (flikker - amber)

1. Gaan truspieël(s) na.
2. Tydens nadering kyk regs, links en voor vir dwarsverkeer, aankomende verkeer en/of voetgangers.
3. Verminder spoed, indien nodig.
4. Rem, indien nodig.
5. Skakel toepaslike rat, indien nodig.
6. Ry aan, indien veilig.
7. Stop, indien nodig.
8. Parkeerrem aan, indien van toepassing.
9. Skakel neutraal, indien van toepassing.
10. Skakel rat, indien nodig.
11. Observeer, indien van toepassing.
12. Parkeerrem af, indien van toepassing.
13. Trek weg, indien veilig.

Let wel A:

Ryvoorrang moet aan verkeer verleen word wat eerste gestop het.

Module 44:

Kruisings - verkeersligte (egalige amber)

1. Gaan truspieël(s) na.
2. Verminder spoed.
3. Rem.
4. Stop.
5. Parkeerrem aan, indien nodig.
6. Skakel neutraal, indien nodig.

Let wel A:

Die voertuig moet onder beheer tot stilstand gebring word tensy dit so naby aan die stopstreep is wanneer die amber lig aankom, dat dit nie met veiligheid tot stilstand gebring kan word nie of as dit ander padgebruikers in gevaar kan stel.

Module 45:

Kruisings - "roundabout" (verkeersirkel)

1. Gaan truspieël(s) na.
2. Gehoorsaam alle padverkeerstekens, -seine, -reëls en -merke.
3. Gee toe aan verkeer na regs en/of voetgangers tensy padverkeerstekens of -seine anders beveel.
4. Verminder spoed, indien nodig.
5. Rem, indien nodig.
6. Skakel toepaslike rat, indien nodig.
7. Ry aan, indien veilig.
8. Stop, indien nodig.
9. Parkeerrem aan, indien nodig.
10. Skakel neutraal, indien nodig.
11. Skakel rat, indien nodig.
12. Observeer, indien van toepassing.
13. Parkeerrem af, indien van toepassing.
14. Trek weg, indien veilig.

Let wel A:

Indien die voorneme is om die verkeersirkel by die eerste uitgang te verlaat, moet na links gesein word voor die verkeersirkel binnegegaan word. Indien die voorneme is om die verkeersirkel by enige daaropvolgende uitgang te verlaat, moet betyds na links gesein word voor daardie uitgang. (Wanneer die sein geaktiveer is moet die eerste uitgang geneem word)

Let wel B:

MINISIRKEL

- (i) In die geval van 'n minisirkel in 'n kruising moet daar na links of regs, afhangend van die rigting waarheen gedraai word, gesein word. Wanneer reguit gery word, word geen sein benodig nie.
- (ii) Ryvoorrang moet verleen word aan verkeer wat eerste oor die toegeestreep ry.

Module 46:

Blokvoetoorgang - onbeheerd

1. Gaan truspieël(s) na.
2. Tydens nadering kyk links en regs vir voetgangers wat oorsteek of wil oorsteek.
3. Verminder spoed, indien nodig.
4. Rem, indien nodig.
5. Skakel toepaslike rat, indien nodig.
6. Ry aan, indien veilig.
7. Stop, indien nodig.
8. Parkeerrem aan, indien nodig.
9. Skakel neutraal, indien nodig.
10. Skakel rat, indien nodig.
11. Observeer, indien van toepassing.
12. Parkeerrem af, indien van toepassing.
13. Trek weg, indien veilig.

Module 47:

Spooroorgang - beheerd

1. Gaan truspieël(s) na.
2. Tydens nadering kyk regs en links vir spoorverkeer.
3. Verminder spoed, indien nodig.
4. Rem, indien nodig.
5. Skakel toepaslike rat, indien nodig.
6. Ry aan, indien veilig.
7. Stop, indien nodig.
8. Parkeerrem aan, indien nodig.
9. Skakel neutraal, indien nodig.
10. Skakel rat, indien nodig.
11. Observeer, indien van toepassing.
12. Parkeerrem af, indien van toepassing.
13. Trek weg, indien veilig.

Module 48:

Spoorroorgang - onbeheerd

1. Gaan truspieël(s) na.
2. Tydens nadering kyk regs en links vir spoorverkeer.
3. Verminder spoed, indien nodig.
4. Rem, indien nodig.
5. Skakel toepaslike rat, indien nodig.
6. Ry aan, indien veilig.
7. Stop, indien nodig, op 'n veilige afstand of ten minste 5 meter van die naaste spoor.
8. Parkeerrem aan, indien nodig.
9. Skakel neutraal, indien nodig.
10. Skakel rat, indien nodig.
11. Observeer, indien van toepassing.
12. Parkeerrem af, indien van toepassing.
13. Trek weg, indien veilig.

Module 49:

Verbysteek - aan die linkerkant van 'n gevaar

1. Verkry 'n veilige volg-/naderingsafstand.
2. Gehoorsaam alle padverkeerstekens, -seine, - reëls en -merke.
3. Gaan die blindekol na links na, indien van toepassing.
4. Stuur en posisioneer voertuig na links, sonder om verder te beweeg as wat vir maksimum uitsig nodig is, indien van toepassing.
5. Gaan truspieël(s) en blindekol na links na.
6. Sein voorneme.
7. Gaan truspieël(s) na, indien van toepassing.
8. Rem, indien nodig.
9. Skakel rat, indien nodig.
10. Gaan blindekol na links na.
11. Stuur verder links, indien veilig, ten einde veilige skoon ruimte tussen voertuig en gevaar te verseker.
12. Kanselleer sein.
13. Versnel, indien nodig.
14. Gaan truspieël(s) en blindekol na regs na voordat gesein word indien van voorneme om na die regterlaan terug te beweeg.

Let wel A:

Voldoende skoon ruimte moet verkry word voordat terug gestuur word.

Module 50:

Verbysteek - aan die regterkant van 'n gevaar

1. Verkry 'n veilige volg-/naderingsafstand.
2. Gehoorsaam alle padverkeerstekens, -seine, - reëls en -merke.
3. Gaan die blindekol na regs na, indien van toepassing.
4. Stuur en posisioneer voertuig na regs, sonder om verder te beweeg as wat vir maksimum uitsig nodig is, indien van toepassing.
5. Gaan truspieël(s) en blindekol na regs na.
6. Sein voorneme.
7. Gaan truspieël(s) na, indien van toepassing.
8. Rem, indien nodig.
9. Skakel rat, indien nodig.
10. Gaan blindekol na regs na.
11. Stuur verder regs, indien veilig, ten einde veilige skoon ruimte tussen voertuig en gevaar te verseker.
12. Kanselleer sein.
13. Versnel, indien nodig.
14. Gaan truspieël(s) en blindekol na links na voordat gesein word indien van voorneme om na die linkerlaan terug te beweeg.

Let wel A:

Voldoende skoon ruimte moet verkry word voordat terug gestuur word.

Module 51:

Word aan die linkerkant verbygesteek

1. Gaan truspieël(s) en blindokol na regs na.
2. Stuur na, en posisioneer voertuig in middel van laan of so ver regs as wat veilig is.
3. Moenie versnel terwyl verbygesteek word nie.

Let wel A:

'n Applikant sal nie geopenaliseer word nie indien hy/sy nalaat om in die linkerlaan van 'n meerlaanpad (in eenrigting) te bestuur, behalwe in die geval van 'n deurpad.

Module 52:

Word aan die regterkant verbygesteek

1. Gaan truspieël(s) en blindokol na links na.
2. Stuur na, en posisioneer voertuig in middel van laan of so ver links as wat veilig is.
3. Moenie versnel terwyl verbygesteek word nie.

Note A:

Indien die applikant veroorsaak dat die voertuig se spoed toeneem terwyl hy/sy aan die regterkant verbygesteek word op 'n pad met tweerigting verkeer, moet 'n sirkel om die swart blokkie "OORTREDING VAN VERKEERSREËL" getrek en die toets gestaak word.

Module 53:

Deurpaaie - aansluit

1. Kies toepaslike laan van die oprit.
2. Gaan truspieël(s) en toepaslike blindekol na.
3. Sein voorneme, indien van toepassing.
4. Versnel, indien nodig.
5. Gaan truspieël(s) na, indien van toepassing.
6. Verminder spoed, indien nodig.
7. Rem, indien nodig.
8. Gee toe, ooreenkomstig verkeerspatroon, -tekens, -seine, -reëls en -merke.
9. Stop, indien nodig.
10. Skakel rat, indien nodig.
11. Observeer, indien van toepassing.
12. Trek weg/ry aan, indien nodig.
13. Gaan toepaslike blindekolle na.
14. Sluit aan by verkeersvloei en verseker genoegsame skoon ruimte.
15. Kanselleer sein.

Let wel A:

Ry tussen die kantstrepe in 'n oprit.

Let wel B:

Moenie in 'n enkellaanoprit verbysteek nie.

Let wel C:

'n Linker en regter blindekol moet nagegaan word tydens die aansluiting by 'n deurpad.

Note D:

Dit mag nodig wees om die blindekol verskeie kere na te gaan vir 'n veilige gaping in die verkeer.

Module 54:

Deurpaaie - verlaat

1. Gehoorsaam alle padverkeerstekens, -seine, -reëls en -merke.
2. Gaan truspieël(s) en toepaslike blindekol na.
3. Sein voorneme.
4. Gaan blindekolle na regs en links na.
5. Behou spoed waar moontlik en gaan afrit binne.
6. Kanselleer sein.
7. Gaan truspieël(s) na.
8. Verminder spoed indien nodig.

Let wel A:

Ry tussen die kantstrepe in 'n afrit.

Let wel B:

Moenie op 'n enkellaanafrit verbystee nie.

Module 55:

**Deurpaaie -
verby af- en opritte ry**

Afrit:

1. Tydens nadering gaan truspieël(s) na.
2. Gaan toepaslike blindekol(le) na.

Oprit:

1. Tydens nadering gaan truspieël(s) na.
2. Gaan toepaslike blindekol na.
3. Pas spoed aan en posisioneer voertuig om aan te sluit by ander voertuie wat by deurpad gaan aansluit, indien nodig.

Let wel A:

Indien die applikant nie die blindekol nagaan nie, wanneer verby 'n af-of oprit gery word, word die applikant geenaliseer vir:

DEURPAAIE

	Aans.	Verl.		
(5)	Bl.kol	<table border="1"><tr><td>10</td></tr></table>	10
10				

Module 56:

Noodstop

1. Wend diensrem aan op bevel om te stop.
2. Bring voertuig binne die korste moontlike afstand tot 'n beheerde stop.

Let wel A:

Die applikant moet gevra word om die voertuig op 'n veilige plek langs die pad tot stilstand te bring.

Die toetsbeampte moet die applikant soos volg inlig:

- Sodra dit veilig is, sal hy/sy die opdrag "Stop" ontvang.
- Die voertuig moet binne die kortste moontlike afstand heeltetal tot stilstand gebring word, soos in 'n noodsituasie, bv. 'n kind wat in die pad in hardloop.
- Die opdrag sal nie gegee word as daar naderende verkeer van voor of agter is nie.

Let wel B:

Die opdrag om te stop moet gegee word op 'n reguit pad teen 'n spoed hoer as 20 km/h, maar wat nie 40 km/h oorskry nie.

Let wel C:

Die applikant moenie gevra word om die noodstop te herhaal indien dit die eerste keer bevredigend uitgevoer was nie.

Let wel D:

Die applikant moet drukking op die rempedaal verminder soos benodig as die wiele sou sluit.

Let wel E:

Sou die voertuig nie van 'n reguit baan afwyk nie en die stop nie as 'n noodstop beskou word nie, word die applikant gepenaliseer vir:

NOODSTOP

(5) Stop

5

en 'n 2^{de} (finale) poging word toegelaat.

Let wel F:

Indien die wiele sou sluit en die voertuig nie afwyk van 'n reguit baan nie, word die applikant gepenaliseer vir:

NOODSTOP

(5) Beh. Stop

5

en 'n 2^{de} (finale) poging word toegelaat.

Let wel G:

Die applikant moet ingelig word dat hy/sy nie weer gevra sal word om die noodstop uit te voer nie.

Let wel H:

Indien die applikant die koppelaarpedaal intrap of nie, sal dit steeds as 'n "Noodstop" geag word.

7. WOORDVERKLARINGS

Eienskap	Definisie	Omskrywing
Beheerde stop	Om die voertuig heeltemal tot stilstand te bring terwyl deurgaans reguit gestuur word.	Albei hande moet op die stuurwiel gehou word. Indien die voertuig van 'n reguit baan afwyk, maar korrektiewe stappe gedoen word, is dit 'n beheerde stop. Drukking op rempedaal soos nodig moet verminder word indien wiele sou sluit.
Bestuurposisie	Die posisie reg agter die stuurwiel wat die bestuurder in staat stel om die voertuig se kontroles veilig en doeltreffend te gebruik.	Die afstand van die stuurwiel af behoort verkieslik toe te laat dat die knie effens gebuig is as die koppelaar ten volle ingetrap word. Die arms behoort effens gebuig te wees wanneer die hande in die twaalfuur posisie op stuurwiel geplaas word.
Betyds	Kyk Seine ... betyds	
Blindekolle	Areas aan beide kante van 'n voertuig wat selfs met behulp van truspieëls nie vir 'n bestuurder sigbaar is nie.	Blindekolle kan slegs uitgeskakel word deur die kop genoeg te draai om areas te kan sien wat andersins nie sigbaar is nie - dit is deur na links of regs oor die skouer te kyk.
Botsing	Raak enige bewegende of stilstaande gevaar met die voertuig.	Indien enige obstruksie/hindernis geraak word wat nie deel uitmaak van die maneuever waarmee besig is nie, sal dit as 'n botsing beskou word.
Dwaal	Kyk Stuur ... dwaal	
Fisiese liggaamlike gebrek	'n Fisiese eienskap van die bestuurder wat die veilige beheer van 'n voertuig onmoontlik kan maak.	'n Gestemdheid wat noodsaak dat 'n voertuig spesiaal aangepas moet word of dat die bestuurder 'n hulpmiddel moet gebruik om die kontroles veilig te gebruik en die voertuig veilig te bestuur.
Geringe defekte	Defekte wat ontstaan het op pad na die bestuurderslisensie toetsentrum.	Bande, remme en stuur defekte sal nie as geringe defekte geag word nie.
Gevaar	Voertuie, mense, diere of voorwerpe wat skade of besering kan veroorsaak en wat moontlik 'n verandering in die voertuig se spoed en/of rigting kan noodsaak.	Bewegende gevare is voertuie, mense, diere ens. Vaste gevare is kruisings, verkeersirkels, lamppele, bome, draaie, slaggate, reën, stof, rook ens.
Gevaarlike aksie ...	Kyk Onbeheerde/Gevaarlike aksie	
Gly koppelaar	Kyk Koppelaar ... gly	
Hindernisse		Toerusting wat gebruik word om areas vir die maneuvres af te merk.
Kanselleer sein	Kyk Sein - kanselleer	
Klim randsteen	Indien een of meer wiele van die voertuig nie in aanraking met die padoppervlak is nie, maar op die randsteen of sypaadjie is.	

Eienskap	Definisie	Omskrywing
Koppelaar ... beheer	Deur middel van die koppelaarpedaal die koperlaarkontakpunt of wrywingspunt te bereik.	D.i. wanneer die vliegwiel, die koppelaar gedrewe plaat en die drukplaat ontmoet wat enjinkrag na die res van die transmissiestelsel deurvoer ten einde die voertuig te laat beweeg. Die koppelaarpedaal moet glad uitgelaat word ten einde die kontakpunt sonder enige rukkerigheid te bereik. Koppelaarbeheer moet verkry word vir wegtrek en ratwisseling.
... gly	Die koppelaar op die wrywingspunt hou sodat die enjinkrag slegs gedeeltelik na die wiele deurgevoer word.	Aangesien dit abnormale slytasie veroorsaak, moet dit beperk word tot situasies wat besonder lae spoed vereis, soos vir parkering of tydens stop/ry verkeer wat stilhou en wegtrek, waar dit geregverdig sou wees.
... ontkoppel	Kyk Ontkoppel	
... ry	Om die voet op die koppelaarpedaal te laat rus terwyl die voertuig beweeg of die koppelaar ingetrap te hou terwyl die voertuig vir 'n tyd lank stilstaan terwyl die enjin luier.	Aangesien dit oormatige slytasie veroorsaak, moet dit beperk word tot situasies wat besonder lae spoed vereis, soos vir parkering of tydens stop/ry verkeer wat stilhou en wegtrek, waar dit geregverdig sou wees.
... vryloop	Kyk Vryloop	
Kruising	'n Aansluiting waar twee of meer strate of paaie mekaar teen enige hoek ontmoet, ongeag of hulle mekaar kruis of nie.	'n Aansluiting waar 'n pad en 'n verkeersirkel of ander paaie mekaar teen enige hoek ontmoet, word ook as 'n kruising beskou.
Laanwisseling	Om 'n voertuig se posisie op 'n padbaan van een laan na 'n ander te verander, deur te stuur.	Laanwisseling behoort uitgevoer te word na behoorlike observasie en nadat die toepaslike sein gegee is.
Lank genoeg	Kyk Seine ... lank genoeg	
Maksimum uitsig na agter	Die beste moontlike uitsig direk na agter en na links en regs agter 'n voertuig.	Die beste moontlike uitsig na agter moet verkry word deur die binnespieël so te stel dat die volledige uitsig van die verkeersituasie deur die agteruit verkry word en 'n klein gedeelte van die agterste punt of die sykant van die voertuig in die binnekant van die spieël gesien kan word.
Naderingsafstand	Die afstand waarop die verbystek procedure in aanvang neem ten einde verby 'n stilstandende of bewegende gevaar te ry.	Hoe hoër die spoed, hoe groter is die afstand wat benodig word voor die stilstandende of bewegende gevaar wanneer die verbystek procedure in aanvang neem.

Eienskap	Definisie	Omskrywing
Noodstop	Handeling om die voertuig in die kortste moontlike afstand tot stilstand te bring.	Die diens-/voetrem moet so gou as moontlik aangewend word en die voertuig moet in die kortste moontlike afstand onder beheer tot stilstand gebring word. Beide hande moet op die stuurwiel bly totdat die voertuig tot stilstand gekom het. Indien die voertuig sou afwyk vanuit 'n reguit koers en korrektiewe stappe geneem is sal dit as 'n beheerde stop beskou word.
Observeer	Om in alle rigtings te kyk vir gevare en potensiële gevare.	Observasie behels die gebruik van spieëls en die nagaan van blindekolle, om vas te stel of dit agter, voor en aan die kante veilig is. 'n Observasie kan vanaf enige blindekol links of regs begin. Die oë moenie onnodig van die pad gelig word nie.
Obstruksies		Voertuie, mense, diere, voorwerpe of stowwe wat skade of besering kan veroorsaak en wat 'n verandering in die voertuig se spoed en/of rigting kan noodsaak. Obstruksies kan binne of buite 'n voertuig wees.
Onbeheerde/ Gevaarlike aksie	Enige handeling wat lei of kan lei tot skade, besering of die verlies van beheer oor die voertuig.	Die bestuurder sal ten alle tye in volle beheer van die voertuig wees.
Onnodig	Kyk Stilhou ... onnodig	
Ontkoppel	Om die koppelaarpedaal in te trap ten einde die enjin van die transmissiestelsel af te sny.	Die koppelaarpedaal moet betyds en heeltemal ingetrap word om ratte te wissel of om die voertuig tot stilstand te bring sonder dat die enjin stol of swaarkry.
Ontsluitingsmeganisme	'n Toestel waarmee 'n voertuig se parkeerrem of 'n sitplekgordelknop losgemaak kan word.	Ten einde slytasie en spanning te voorkom, moet die ontsluitingsmeganisme gebruik word wanneer die parkeerrem aangewend word.
Parkeerrem	Staan ook as handrem of noodrem bekend en word normaalweg gebruik om te verhoed dat 'n voertuig beweeg.	Moet, met aanwending van ontsluitingsmeganisme gebruik word wanneer geparkeer of vir 'n ruk lank stilgehou word of waar die moontlikheid bestaan dat die voertuig kan rol. Die parkeerrem moenie aangewend word terwyl die voertuig beweeg nie, behalwe as die voetrem verswak of faal. Om vas te stel of die voertuig nie sal beweeg nie, behoort die voetrem stadig gelos te word.

Eienskap	Definisie	Omskrywing
Poging	Dit is 'n enkele geleentheid in een rigting, wat begin vanaf 'n aangeduide posisie deur te beweeg na 'n heeltemal ander aangeduide area.	In die geval van parallelparkering word twee addisionele bewegings toegelaat, indien die voertuig ten minste gedeeltelik in die parkeervak is, maar sonder om die parkeervak heeltemal te verlaat gedurende die twee beweging.
Posisie van voertuig	'n Voertuig op die veiligste plek binne die padbaan plaas, met inagnome van werklike of potensiële gevare en ooreenkomstig padverkeerstekens, -seine, -reëls, en -merke.	Wanneer daar op die ryvlak sywaarts oorbeweeg word waar daar geen padverkeersmerke is nie, moet dieselfde prosedure as in die geval van laanwisseling gevolg word.
Raak randsteen	Wanneer 'n wiel, band of enige deel van 'n voertuig in aanraking met die randsteen kom.	
Ratwisseling	Die keuse van die rat wat die enjin sal toelaat om teen die korrekte omwentelinge te draai, terwyl die padspoed van die voertuig korrek is vir die omstandighede.	Die toepaslike rat wat gekies moet word voordat weggetrek word en voordat by 'n gevaar verby gery word sodat die nodige versnelling moontlik is. 'n Laer rat behoort geskakel te word ten einde die toename in voertuigspoed teen 'n afdraand so laag moontlik te hou of om spoed teen 'n opdraand te behou. Terwyl die oë op die pad gehou word, behoort daar glad en in ooreenstemming met die enjin spoed na die toepaslike rat oorgeskakel te word sonder om die ratte te krap. Nadat 'n rat gewissel is, moet die hand weer op die stuurwiel geplaas word en die voet dan heeltemal van die koppelaarpedaal verwyder word. Waar moontlik, behoort die ratte gewissel te word terwyl die voertuig reguit beweeg. As daar gerem moet word, moet daar klaar gerem word voordat na 'n laer rat geskakel word.
Rat ... handrat	'n Motorvoertuig wat toegerus is met 'n meganisme bekend as die koppelaar om sodoende dit moontlik te maak om die voertuig in beweging te bring van uit 'n stilstande posisie.	
Rat ... outomatiese ratkas	'n Motorvoertuig wat nie toegerus is met 'n meganisme bekend as die koppelaar om sodoende dit moontlik te maak om die voertuig in beweging te bring van uit 'n stilstande posisie.	

Eienskap	Definisie	Omskrywing
Rem	Handeling wat die voertuig se spoed laat afneem deur die aanwending van die diensrem. (Voetrem)	Die diens-/voetrem moet betyds, glad en progressief met die regtervoet aangewend word sonder dat die wiele gesluit word en met albei hande op die stuurwiel sodat die voertuig onder beheer is. Indien moontlik, moet gerem word slegs wanneer reguit gery word. 'n Laer rat moenie geskakel word om die rem te vervang of by te staan om die spoed van die voertuig te verminder nie. Wanneer daar gerem word, moet daar klaar gerem word voordat 'n laer rat geskakel word.
Rol	Onbeheerde beweging vanaf 'n stilstaande posisie.	Met rol word bedoel die beweging van die voertuig in 'n rigting teenoorgestel as wat beplan was.
Ry koppelaar	Kyk Koppelaar ... ry	
Ry wydsbeen	Kyk Wydsbeen	
Seine ... besturseine	Metodes om ander padgebruikers te waarsku dat 'n maneuever uitgevoer gaan word of dat die voertuig daar is.	Besturseine is rigtingwysers, die toeter, remligte en handseine. Truspieël en/of blindekolle, indien van toepassing, moet nagegaan word voordat die sein gegee word.
... betyds	Lank genoeg vooruit gegee word, sodat ander padgebruikers in staat gestel word om op die seine te reageer, indien nodig, voordat die maneuever uitgevoer word.	Seine moenie te lank vooruit gegee word nie, aangesien dit verkeerd vertolk kan word of misleidende kan wees.
... kanselleer	'n Bestursein staak sodra 'n maneuever voltooi is of teenwoordigheid bevestig is.	
... lank genoeg	Vir so lank as wat nodig is om ander padgebruikers in staat te stel om, indien nodig, op die sein te reageer.	
Sitplek	Kyk Bestuurposisie	
Skoon ruimte	Areas rondom die voertuig wat maneuvreerruimte daarstel vir die uitvoer van enige vermydingsaksie, indien nodig.	Skoon ruimte moet rondom die voertuig verkry word wanneer daar agter of langs voertuie of voorwerpe verby gery, verbygesteek, aangesluit of stilgehou word.
Sny	Kyk Stuur ... sny	
Spieëls	'n Toestel wat die bestuurder help om sig na agter te hê.	Indien die voertuig met 'n binne truspieël toegerus is, met 'n onversperde uitsig na agter is dit nie nodig om ook die buite truspieël(s) na te gaan nie. Indien die bestuurder 'n versperde uitsig na agter het in die binne truspieël of sodanige spieël is nie toegerus nie, moet die buite truspieël(s) gebruik word.

Eienskap	Definisie	Omskrywing
Stadig	Kyk Te stadig	
Stilhou	Handeling wat die voertuig heeltemal tot stilstand bring.	Stilhou moet glad en progressief en ooreenkomstig padverkeerstekens, -seine, -reëls en -merke uitgevoer word. Verkry en/of behou skoon ruimte agter of langsaan 'n obstruksie of 'n ander padgebruiker. In die geval van 'n noodstop moet die voetrem so gou moontlik aangewend word en moet die voertuig binne die kortste moontlike afstand onder beheer tot stilstand gebring word. Albei hande moet op die stuurwiel gehou word totdat die voertuig heeltemal tot stilstand gekom het.
... onnodig	'n Voertuig tot stilstand bring sonder dat enige teken, sein, opdrag, gevaar of potensiele gevaar dit noodsaak.	
Sitplek	Kyk Bestuurposisie	
Stop	Kyk Stilhou	
Stophorlosie	'n Apparaat waarmee die tydsduur van die toets bepaal word. (Selfone mag nie vir hierdie doel gebruik word nie)	"Stophorlosietyd" beteken, die totale tyd afgeneem met die stophorlosie in minute en sekondes vir beide die werf- en padtoets. Die toetsbeampte skryf hierdie tyd op die toetsverslag in die toepaslike blokkies.
Stuur ... metode (deurvoer)	Die stuurwiel draai sonder dat die hande verby of oormekaar beweeg.	<p>Prosedure om na links te stuur: Plaas hande in die posisie tien-voor-twee of kwart-voor-drie met die handpalms en die duime op die rand van die stuurwiel. Die linkerhand vat die stuurwiel vas en trek dit glad na onder, terwyl die regterhand langs die buiterand van die stuurwiel na onder beweeg, maar nie verby die ses-dertigposisie nie. Die regterhand vat die stuurwiel vas en stoot dit op, terwyl die linkerhand langs die buiterand van die stuurwiel boontoe beweeg maar nie verby die twaalfuurposisie nie. Dit mag nodig wees om die prosedure te herhaal alvorens die verlangde draai-uitwerking verkry word.</p> <p>Prosedure om na regs te stuur: Dieselfde metode word gebruik, maar die eerste beweging in 'n trekbeweging wat deur die regterhand uitgevoer word, en daarna is alles soos hierbo vir die stuurproses na links. Teenstuur moet gebruik word waar nodig. Die stuurwiel mag nie gedraai word terwyl die voertuig stilstaan nie.</p>
... dwaal	Toelaat dat die voertuig van koers afwyk of onnodig heen en weer beweeg of die pad.	
... posisie	Kyk Posisie van voertuig	

Eienskap	Definisie	Omskrywing
... sny	'n Voertuig op so 'n wyse om 'n draai of hoek stuur dat dit tensy dit nie vermy kan word nie, die randsteen, die skouer van die pad of 'n laanstreep raak wanneer links gedraai word, of na die regterkantste gedeelte van die padbaan oorgaan wanneer regs gedraai word.	
... teenstuur	Die stuurwiel in die teenoorgestelde rigting draai sodat die wiele ten minste reguit is onmiddellik voordat tot stilstand gekom het.	Teenstuur behoort aangewend te word om slytasie aan die bande en stuurmeganisme te voorkom en om 'n maneuvreer met groter gemak uit te voer. Die stuurwiel mag nie gedraai word terwyl die voertuig stilstaan nie.
... wyd	'n Voertuig op so 'n wyse om 'n draai of hoek te stuur dat dit tensy dit nie vermy kan word nie, die randsteen, die skouer van die pad of 'n laanstreep raak wanneer regs gedraai word, of na die regterkantste gedeelte van die padbaan oorgaan wanneer links gedraai word.	
... wysbeen	Ry sonder rede met voertuig se wiele op, oor of aan weerskante van padmerke wat enige kant van 'n verkeerslaan aandui.	
Teenstuur	Kyk Stuur ... teenstuur	
Te stadig	Op so 'n wyse bestuur dat die veilige vloei van verkeer verhoed of belemmer word.	Die spoed wat dalk stadiger as die spoedbeperking kan wees, mag egter deur potensiële gevare bepaal word en nie noodwendig deur die verkeerspatroon nie.
Te vinnig	Ry teen 'n spoed wat in die omstandighede te vinnig is om veilig te wees.	Spoed behoort deur potensiële gevare bepaal word en nie noodwendig deur die verkeerspatroon, of spoedbeperking nie. 'n Spoed laer as die spoedbeperking kan onder sekere omstandighede ook te vinnig wees.
Toetsbeampte	'n Toetsbeampte vir bestuurderslisensies soos omskryf in die Padverkeerswet.	'n Persoon wat die toepaslike opleiding ontvang het, gegradeer, geregistreer en aangestel is as 'n toetsbeampte vir bestuurderslisensies.
Trek weg	Om 'n stilstaande voertuig in beweging te stel.	Stel stilstaande voertuig as dit veilig is en met inagnome van padverkeerstekens, -seine, -reëls en -merke glad en progressief in beweging sonder dat die enjin swaarkry. Verseker dat daar skoon ruimte anderkant 'n kruising is. Verseker dat kruising skoon is voordat dit binnegegaan word.

Eienskap	Definisie	Omskrywing
Tydsduur	Dit is die afgeronde tyd van die "Stophorlosie" tyd na vol minute vir beide die werf- en padtoets.	<ul style="list-style-type: none"> • Werftoets - Die tyd in sekondes in die "Stophorlosie" blok word geïgnoreer. • Padtoets - Die tyd in sekondes aangedui in die "Stophorlosie" blok word na die volgende vol minuut afgerond.
Vaartvermindering	Die voertuig laat spoed verloor deur slegs die drukking op die versneller te verminder.	Die versneller moet betyds en geleidelik uitgelaat word ten einde 'n gladde spoedvermindering te verseker.
Verbysteek	Verby 'n stilstaande gevaar, of 'n bewegende gevaar wat in dieselfde rigting beweeg ry.	Om by aankommende verkeer verby te ry word nie beskou as verbysteek nie.
Verkeerbeheerseine	Verkeerbeheerseine is aanwysings wat gegee word deur polisie- of verkeersbeamptes in uniform, lede van 'n skoolpatrolie, padwerkers, persone wat vee lei/aanjaag of ry, seine by spooroorgange en bestuurders van noodvoertuie d.m.v. 'n sirene of klok.	
Verlies van beheer	Dit is 'n situasie waar die bestuurder van 'n voertuig geen invloed het oor die spoed en rigting van die voertuig.	Oormatige spoed, versnelling, remming en rukkerige of onegalige stuur wat veroorsaak dat die voertuig afwyk van koers of veroorsaak dat die voertuig se wiele gly waar geen korrigerende effek is.
Versnelling	Handeling wat die voertuig se spoed deur aanwending van die versneller laat toeneem.	Die versneller moet glad en progressief ingetrap word ten einde skielike growwe versnelling wat ongelyke rukkerige bewegings ten gevolg kan hê, uit te skakel.
Vinnig	Kyk Te vinnig	
Voertuigposisie	Kyk Posisie van voertuig	
Volgafstand	Die veilige ruimte wat behou moet word tussen een voertuig wat 'n ander voertuig volg.	Dit word bepaal deur, wanneer die agterkant van die voorste voertuig verby 'n vaste verwysingspunt soos 'n lamppaal, verkeersteken, merk op die pad ens. beweeg, tel die bestuurder wat sodanige voertuig volg, "2001, 2002". Die voorkant van die agterste voertuig behoort nie die verwysingspunt te bereik voordat klaar getel is nie. In ongunstige weersomstandighede soos reën, 'n gladde padoppervlak, swak uitsig ens. behoort die afstand tussen die voertuie groter te wees.
Vryloop	'n Voertuig bestuur met die koppelaar ingetrap of na neutraal geskakel, wat die enjin van die dryfwiele afsny.	Aangesien dit beheer oor die voertuig verminder, en slytasie van koppelaar veroorsaak, moet dit beperk word tot kort entjies net voordat tot stilstand gekom word, waar dit geregverdig kan wees. Neutraal moet nooit geskakel word terwyl die voertuig beweeg nie.

Eienskap	Definisie	Omskrywing
Waarskuwings- ligte en meters	Toestelle wat aangebring is om verskeie enjinfunksies en voertuigstelsels te monitor.	Die werking van waarskuwingsligte en - meters moet, met die batterykrag aangeskakel , vir foute nagegaan word voordat die enjin aangesit word. Nadat die enjin aangesit is, moet hulle weer vir foute nagegaan.
Wag te lank	Maak nie gebruik van veilige geleenthede om aan te ry, by 'n verkeerstroom aan te sluit, oor 'n dwarsverkeerstroom te beweeg of 'n kruising binne te gaan nie.	
Wegtrek	Kyk Trek weg	
Werklike tyd	Dit is die werklike tyd van die dag in ure en minute waarop die werftoets en padtoets begin.	Die toetsbeampte skryf hierdie tyd in op die toetsverslag in die toepaslike blok.
Wyd	Kyk Stuur ... wyd	
Wydsbeen	Kyk Stuur ... wydsbeen	

8. TEGNIESE DATA

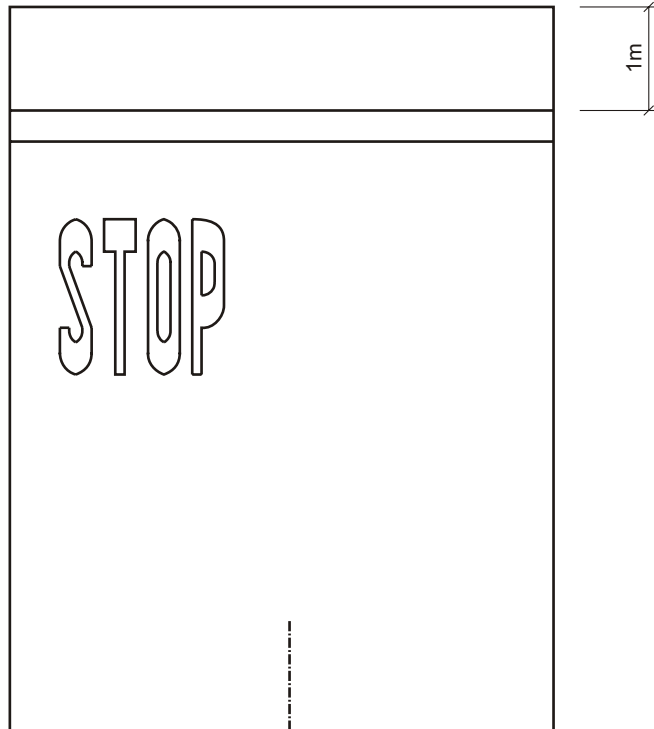
VEREISTES TEN OPSIGTE VAN DIE TEGNIESE DATA

1. 1 Meter skoon ruimte word rondom elke werftoets maneuer vereis.
2. Die posisie van alle hindernisse moet duidelik gemerk wees.

OPDRAANDWEGTREK

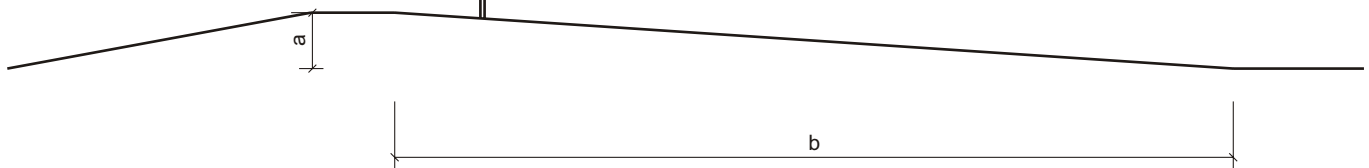


STOPTEKEN EN
STOPSTREEP (300mm WYD)
1m VANAF DIE KRUIJN



OPRIT HELLING MINSTENS 1:15,
MAAR NIE STEILER AS 1:10 NIE

STOPTEKEN EN
STOPSTREEP (300mm WYD)
1m VANAF DIE KRUIJN



VOORBEELD

INDIEN $b = 10\text{m}$ EN $a = 666\text{mm}$ HELLING = 1:15
INDIEN $b = 10\text{m}$ EN $a = 1000\text{mm}$ HELLING = 1:10

LET WEL:

1. GEVERFDE LYNE - KEUSE VAN KLEUR.
2. STOPSTREEP MOET 300mm WYD WEES.
3. ALLE ANDER GEVERFDE LYNE MOET 100mm WEES.

PARALLELP ARKERING

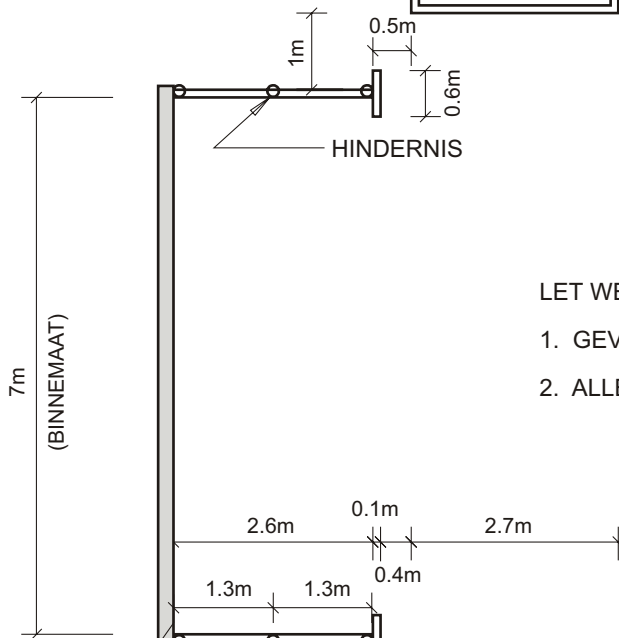
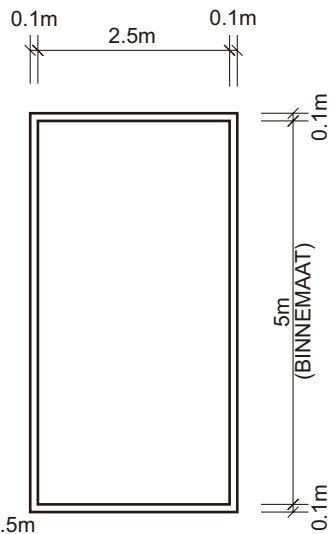
VOORSIEN 6x HINDERNISSE

HINDERNIS VERTIKAAL
GEPLAAS OP DIE LYNE

GEEN GEDEELTE VAN DIE
HINDERNIS OF VOETSTUK
MAG IN DIE AFGEMERKTE
AREA WEES NIE

MINIMUM HOOGTE 1.5m

DEURSNEE VAN HINDERNIS
50-150mm NIE METAAL



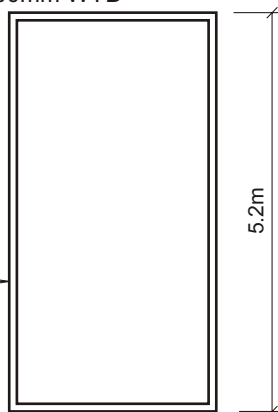
LET WEL:

1. GEVERFDE LYNE - KEUSE VAN KLEUR.
2. ALLE GEVERFDE LYNE MOET 100mm WEES.

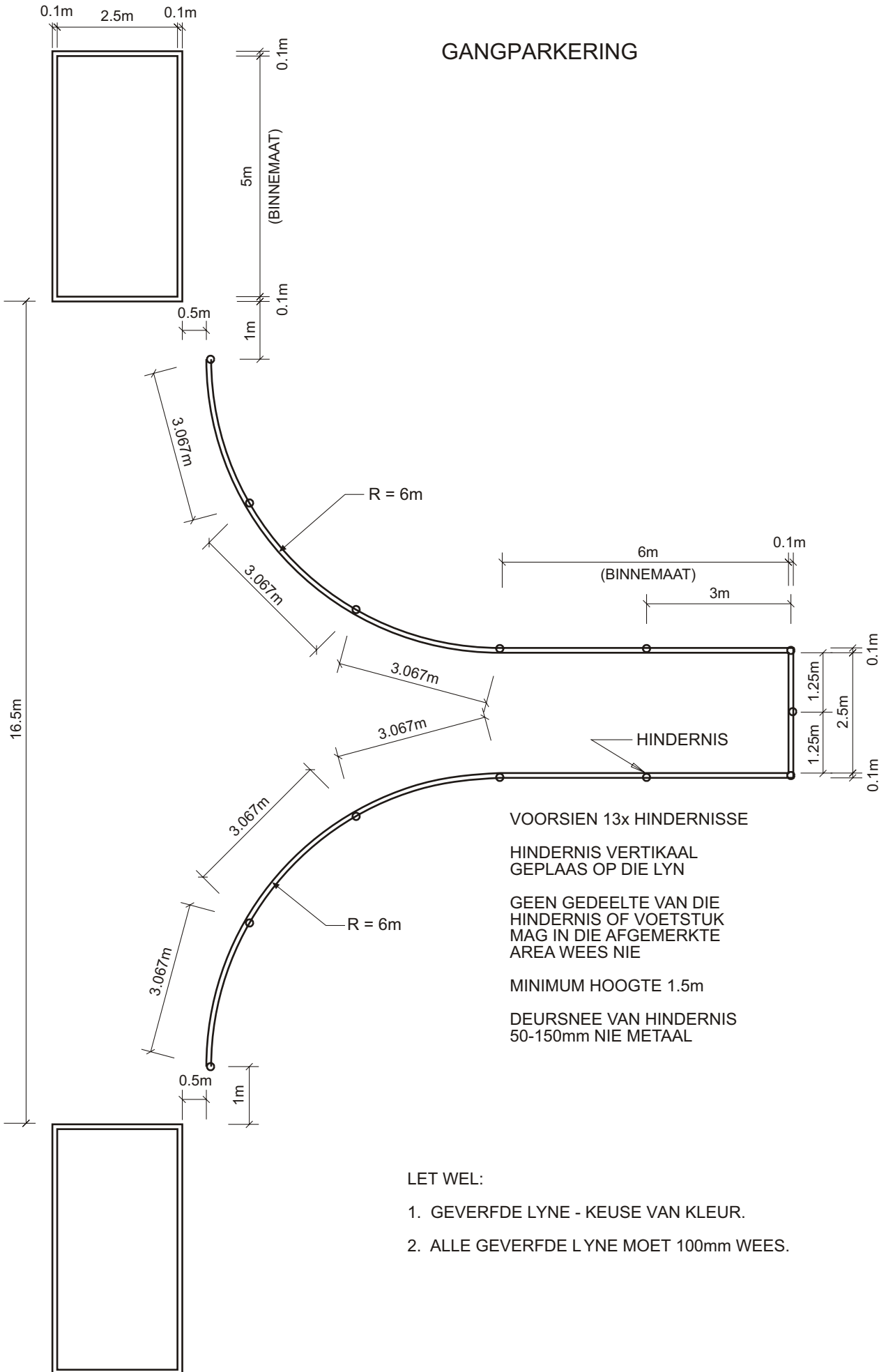
RANDSTEEN-
GESIGHOOGTE
MINIMUM 50mm
MAKSIMUM 200mm

GEVERFDE LYNE
100mm WYD

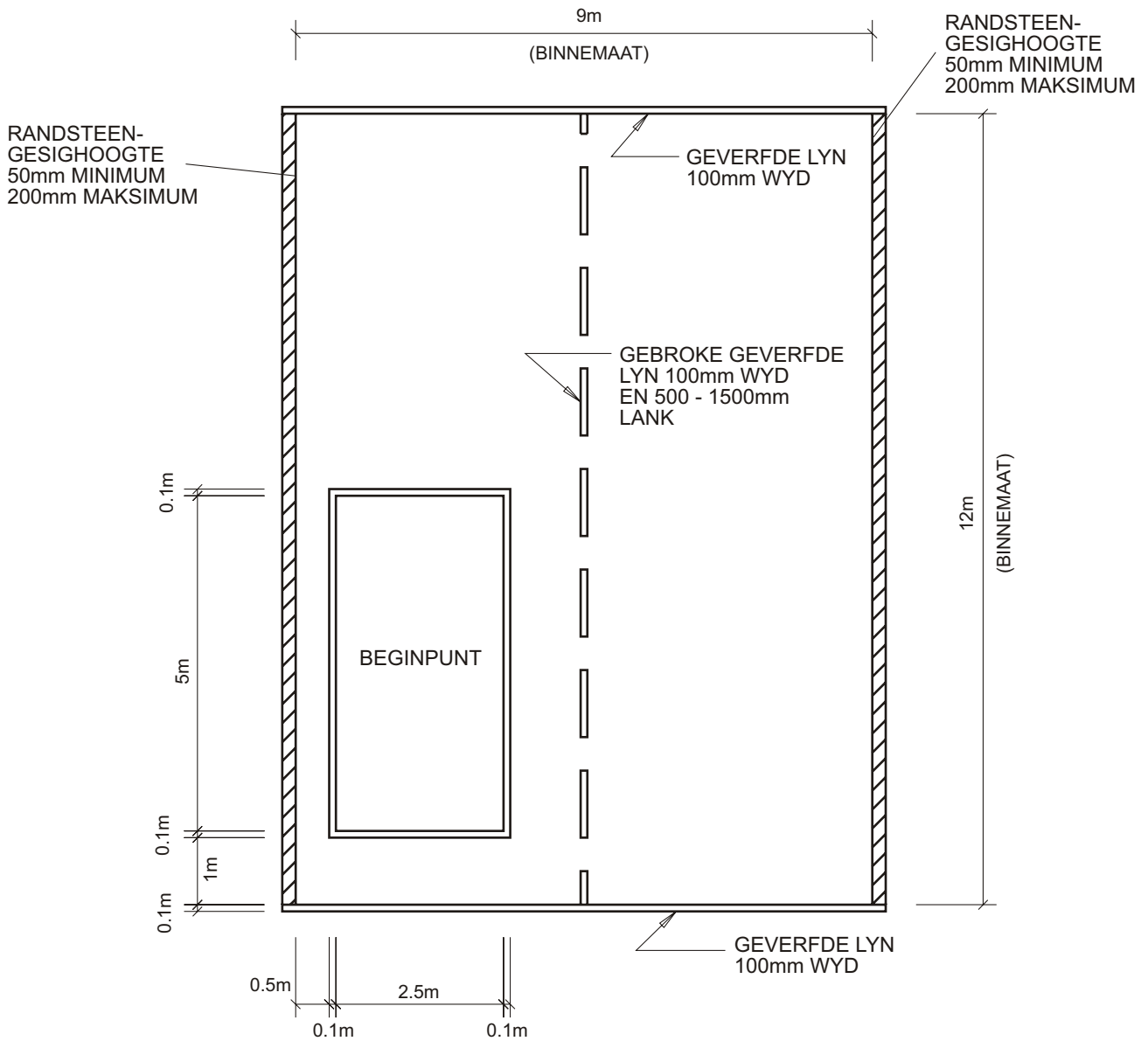
GEMERKTE BEGIMPUNT
LYNE 100mm WYD



GANGPARKERING



DRAAI IN DIE PAD



LET WEL:

1. GEVERFDE LYNE - KEUSE VAN KLEUR.
2. ALLE GEVERFDE LYNE MOET 100mm WEES.